

\*\*\*\*\*

**V ý r o č n í   z p r á v a   š k o l y**

**Základní škola praktická  
a  
Základní škola speciální Mělník,  
příspěvková organizace**

ul. J.Seiferta 179/9  
276 01 Mělník

**Školní rok 2015 - 2016**

\*\*\*\*\*

č. j. ZŠ – 157b/2016

## **Osnova**

- I. Charakteristika školy
  - Základní údaje o škole
  - Prostorové podmínky školy, vybavenost
- II. Schválená vzdělávací koncepce
- III. Údaje o pracovnících školy
  - Rámcový popis personálního zabezpečení činnosti školy
- IV. Údaje o zařazování žáků
  - Údaje o umístění vycházejících žáků
- V. Údaje o výsledcích výchovně – vzdělávací činnosti
- VI. Údaje o inspekční činnosti
- VII. Údaje o akcích školy a mimoškolních aktivitách
  - Soutěže
  - Další akce
  - Projektové vyučování
  - DVPP
- VIII. Údaje o prevenci sociálně patologických jevů
  - Hodnocení minimálního preventivního programu
  - Hodnocení environmentální výchovy
  - Hodnocení speciálních tříd, přípravné třídy a přípravného stupně
- IX. Údaje o předložených a školou realizovaných projektech financovaných z cizích zdrojů
  - Projekt EU peníze školám
  - Rozvojový program MŠMT – Kompenzační pomůcky pro žáky se zdravotním postižením v roce 2016
  - Veřejnoprávní smlouvy o poskytnutí účelové dotace - zřizovatel
  - Sponzoring a zisk z pronájmu prostor školy
- X. Údaje o spolupráci s odborovou organizací

- XI. Mezinárodní spolupráce s partnerskou školou
- XII. Co se nám v uplynulém školním roce podařilo a co naopak ne
- Hodnocení výuky podle ŠVP – praktická škola
  - Hodnocení výuky podle ŠVP – ZŠ speciální
  - Hodnocení výuky podle ŠVP – přípravný stupeň ZŠs
  - Hodnocení výuky podle ŠVP – přípravná třída ZŠ
  - Hodnocení výuky podle ŠVP – školní družina
  - Školská rada
  - Informace o činnosti školy – prezentace školy
  - Kterou oblast hodnotíme kladně, co se nám podařilo
  - Ve kterých oblastech vyjadřujeme určitou nespokojenost
- XIII. Na co bychom se chtěli zaměřit v novém školním roce

## **Výroční zpráva o činnosti školy**

Od 1. 9. 2006 má škola nový název: Základní škola praktická a Základní škola speciální Mělník, příspěvková organizace.

### **I. Charakteristika školy**

ZŠ praktická je určena pro žáky s mentálním postižením, kteří se nemohou s úspěchem vzdělávat na základní škole.

Výchovně vzdělávací práce ZŠ praktické je zaměřena na rozvíjení osobnosti žáků, na poskytování vědomostí, dovedností a návyků, potřebných k uplatnění žáků v praktickém životě.

Hlavním východiskem práce učitele ZŠ praktické je důkladné poznávání žáka, jeho schopností, psychických možností i individuálních zvláštností.

Konečným cílem výchovné a vzdělávací práce je příprava žáků na zapojení, případně úplnou integraci do běžného občanského života.

Jsme plně organizovaná škola s třídami 1. až 9. postupného ročníku.

Vzhledem k nové školské legislativě, která vstoupí v platnost od 1. 9. 2016 nastanou změny, na které jsme se tento školní rok připravovali.

Jedná se nejen o změnu ve vzdělávání ale i velké změny organizační. Od jara 2016 se v naší škole připravovalo stěhování z budovy v Cukrovarské ulice. Tuto budovu opouštíme a od 1. 9. 2016 se bude uskutečňovat vzdělávání všech žáků v budovy v ulici J. Seiferta. S tím souvisela rekonstrukce, která začala v červenci 2016 bude dokončena v květnu 2017.

Těžiště práce ZŠ speciální spočívá ve výchovné a vzdělávací činnosti, zaměřené na poskytování elementárních vědomostí, dovedností, na vytváření návyků, potřebných k uplatnění v praktickém životě a na rozvíjení duševních i tělesných schopností žáků, založeném na důsledném respektování jejich individuálních zvláštností. O úspěšnosti zapojení žáka do společnosti nerozhoduje pouze úroveň jejich rozumových schopností a kvalita jejich vědomostí a dovedností, ale také jejich vztah k ostatním lidem, jejich schopnost komunikovat a navazovat osobní vztahy a v neposlední řadě i jejich osobní vlastnosti, povahové rysy a úroveň chování.

Zajišťujeme také vzdělávání žáků s kombinovanými vadami.

1. 9. 1998 byla při naší škole otevřena přípravná třída pro děti ze socio-kulturně znevýhodněného prostředí. V současné době vzděláváme žáky nejen ze socio – kulturně znevýhodněného prostředí, ale všechny žáky, kteří potřebují intenzivní přípravu na vstup do povinné školní docházky.

Cílem přípravné třídy je systematicky připravovat děti k bezproblémovému začlenění do vzdělávacího procesu. Základem je organizovaná činnost dětí, různé druhy her (didaktické, konstruktivní,

soutěživé), rozhovor, učení, vycházky. Těžiště práce spočívá v rozumové výchově.

Výchovný a vzdělávací obsah je rozpracován do následujících okruhů -jazyková výchova, matematické představy, rozvoj poznání, hudební, výtvarná, tělesná a pracovní výchova.

Ve školním roce 2015/2016 byl poprvé otevřen přípravný stupeň ZŠ speciální. Předškolní výchova dětí s těžkým zdravotním postižením, zde v regionu chyběla. Docházelo 6 dětí. Vzdělávání je zajištěno speciálním pedagogem a asistentem pedagoga. Výuka je individualizovaná, zaměřená na rozvoj rozumových schopností, dovedností, sebeobsluhy atd. Rodiče dětí možnost vzdělávání velmi uvítali.

## **1. Základní údaje o škole**

ZŠ praktická a ZŠ speciální Mělník má od 1. 9. 1993 právní subjektivitu - příspěvková organizace.

Zřizovací listina byla vystavena MÚ Mělník dne 8. 6. 1993.

Od 1. 9. 2012 výchovně vzdělávací proces probíhá ve 2 budovách.

1. – 3. postupný ročník ZŠ praktické školy, 4 třídy ZŠ speciální, nově přípravný stupeň ZŠ speciální a přípravná třída - ulice Cukrovarská 2068, Mělník – Rousovice.

4. – 9. postupný ročník praktické školy - ulice J. Seiferta 179, Mělník

Výuka v budově v ul. Sportovní 2940, Mělník byla ukončena k 30. 6. 2012.

K 30. 6. 2016 byla ukončena též výuka v budově v ul. Cukrovarská.

Žáci 1. – 3. ročníku, žáci ZŠ speciální a také děti z přípravné třídy a přípravného stupně ZŠ speciální budou vzděláváni v budově v ulici J. Seiferta od 1. 9. 2016.

### **Na začátku školního roku měla škola:**

5 tříd ZŠ praktické	47 žáků	- z toho 17 dívek
4 třídy ZŠ speciální	22 žáků	- z toho 6 dívek
1 třídu přípravného stupně	6 žáků	- z toho 2 dívky
<u>1 třídu přípravnou</u>	<u>15 žáků</u>	<u>- z toho 7 dívek</u>
<b>c e l k e m</b>	<b>90 žáků</b>	<b>- z toho 32dívek</b>

### **Na konci školního roku byl stav žáků následovný:**

V 5 třídách ZŠ praktické	43 žáků	- z toho 14 dívek
ve 4 třídách speciálních	22 žáků	- z toho 6 dívek

## *ZŠ praktická a ZŠ speciální Mělník, příspěvková organizace*

v 1 třídě přípravné	12 žáků	- z toho 6 dívek
v 1 třídě přípravného stupně	6 žáků	- z toho 2 dívky
<b>c e l k e m</b>	<b>86 žáků</b>	<b>- z toho 32 dívek</b>

### **K jakým změnám v počtu žáků došlo v průběhu školního roku:**

- a) nově zařazeno ze ZŠ - 0
- b) odchod do ZŠ - 0
- c) změna bydliště - odstěhování - 4 žáci  
- přistěhování - 0
- d) DDÚ umístění - 0

V letošním školním roce škola vykazuje školní družinu.

Na začátku školního roku bylo do družiny zařazeno 22 žáků, jejich počet na konci školního roku byl 19 žáků.

Na začátku školního roku měla škola 40 žáků, kteří dojížděli z 23 obcí.

## **2. Prostorové podmínky školy, vybavenost**

### **Budova - ulice Cukrovarská 2068/9 – Rousovice**

Výuka zde probíhala v sedmi třídách.

I. A (1. + 2. a 3. postupný ročník) ZŠ praktická

Sp I.

Sp II.

SP III.

SP IV.

Přípravný stupeň ZŠ speciální

Přípravná třída

Součástí školy je tělocvična, cvičná kuchyňka, klubovna ŠD, výdejna jídla, jídelna a velká zahrada. K výuce slouží učebnice, učební pomůcky, dvě barevné TV, DVD přehrávač, žákovská knihovna.

Výuka Pv se uskutečňuje ve třídách a cvičné kuchyňce. Velká zahrada je využívána zejména pro výuku Pv a Tv. Vybavenost školy učebními pomůckami je postupně doplňována a inovována.

Ve třídě, která slouží pro výuku ICT je 8 žakovských počítačů a jeden pro učitele. V jednotlivých třídách bylo instalováno 6 počítačů. Zde si žáci osvojují první kroky v oblasti počítačové gramotnosti a základy ovládání PC. Pedagogům slouží 2 počítače. Pouze 3 počítače nejsou připojeny na internet, budova je připojena pomocí bezdrátového připojení. Žáci mají možnost využívat

ve výuce tablety, jejich počet se nám podařilo tento školní rok zvýšit. Zejména žáci ZŠ speciální je využívají ve výuce.

Programy jsou zaměřeny na předškolní výchovu, výuku matematiky, českého jazyka, hudební výchovu, výtvarnou výchovu i ostatní předměty. Programy pro děti předškolního a mladšího školního věku jsou konstruovány tak, aby již čtyřleté dítě pochopilo jejich obsah. Hrou se seznamují nebo upevňují znalosti v oblasti matematických představ, rozumové hudební i estetické výchovy. Rozšiřují si slovní zásobu o konkrétní i abstraktní pojmy. Součástí jsou i omalovánky, jejichž cílem není jen stereotypní vykreslování předem daných ploch, jako u běžných omalovánek, ale žáci tvoří nejen barevnou, ale i tvarovou podobu obrázku. Do připravených kontur může žák zasahovat, měnit je a dotvářet. Rozvíjí se tak přirozená dětská tvůrčí činnost.

Pro žáky I. stupně jsou využívány hry pro rozvoj myšlení a řeči, pro prevenci a odstranění vývojových poruch učení. Opožděný vývoj řeči, vývojová dysfázie a specifické poruchy učení společně s lehkými mozkovými dysfunkcemi lze správně volenými cvičeními a hrami zmírnit.

Ke zpestření hodin prvouky a přírodovědy využíváme několik CD zaměřených na svět zvířat, biologii lidského těla, dopravní značky, ovoce, zeleninu apod. Zahrnují i „encyklopedickou“ část, kde jsou využity fotografie, namluvený popis, popř. video záběry a zvuky. Žáci využívají počítačové programy – multilicence, Méd'a – sada programů a také Globální slabikář, který slouží zejména žákům s poruchou dorozumívacích schopností.

Obědy a svačiny jsou dováženy z MŠ – Dukelská ul., Mělník. Na konci školního roku budeme jednat o zrušení dovozu svačin. Přípravná třída není již primárně určena pro žáky ze sociokulturně znevýhodněného prostředí.

### **Budova - ulice J.Seiferta 179**

Výuka probíhá ve čtyřech třídách.

II. (3. + 4. + 5. postupný ročník)

III. (6. +7. postupný ročník)

IV. ( 8. postupný ročník)

V. (9. postupný ročník)

Součástí budovy je sportovní sálek, venkovní hřiště, dvě dílny, cvičná kuchyňka a malá zahrada. V rámci pracovního vyučování žáci vytvářejí výrobky z keramické hlíny – pro tyto účely byla jedna u dílen upravena. Výrobky jsou vypalovány v keramické peci.

K výuce jsou využívány učební pomůcky, žákovská knihovna.

K výuce se využívá 1 kombinovaný videorekordér s DVD, barevnou televizi. Žáci využívají 17 počítačů připojených k internetu, 5 počítačů a 2 notebooky slouží k práci pedagogům. Tři počítače jsou určeny pro správní zaměstnance.

K sebevzdělávání pedagogům slouží učitelská knihovna, kterou se snažíme průběžně aktualizovat. Žáci mohou docházet na obědy do školní jídelny ul. Fügnerova, ale bohužel tuto možnost využívá minimum žáků. V tomto školním roce se stravovali v jídelně pouze 3 žáci.

### **Materiálně technické podmínky**

Škola má dvě kopírky, dva scannery, dva barevné televizory, 1 videorekordér, 2 DVD přehrávače, 5 CD přehrávačů. K praní v rámci hodin Pv se využívají dvě automatické pračky. K šití dívky používají celkem dva šicí stroje.

Ve výuce hudební výchovy je možné využít troje varhany a jednu reprosoustavu.

K výuce využíváme celkem 32 počítačů a 8 tabletů. Pro potřebu učitelů je k dispozici 3 počítače a 3 notebooky. Správním zaměstnancům z toho slouží 3 počítače – vedení podvojného účetnictví a hospodaření školy (účetní a hospodárka školy).

Ve školním roce 2015/2016 byly pořízeny učební pomůcky a učebnice za **89 330 Kč**.

### **Počítačová třída**

Dne 11. 7. 2002 ředitelka školy podepsala předávací protokol od AutoCont OnLine a. s.. Škola tímto získala prvních 7 počítačů, připojených na internet a tiskárnu. Postupně v průběhu let bylo zařízení učebny vybavováno dalšími novými počítači, starší počítače byly buď přemístěny do budovy v Rousovicích nebo vyřazeny. Celkový počet PC v této učebně koncem šk. Roku 2015/2016 byl 16ks.

Počítačová učebna je využívána nejen pro výuku ICT ale i ostatních vyučovacích předmětů – učitelé využívají výukové programy, internet apod.

Počítačová učebna je velice vytíženou učebnou, je využívána i pro výuku další předmětů.

Počítačová gramotnost je důležitá i na našem typu školy, žáci se učí využívat počítač jako běžní uživatelé – psaní textů, vyhledávání informací apod.

## **II. Schválená vzdělávací koncepce**

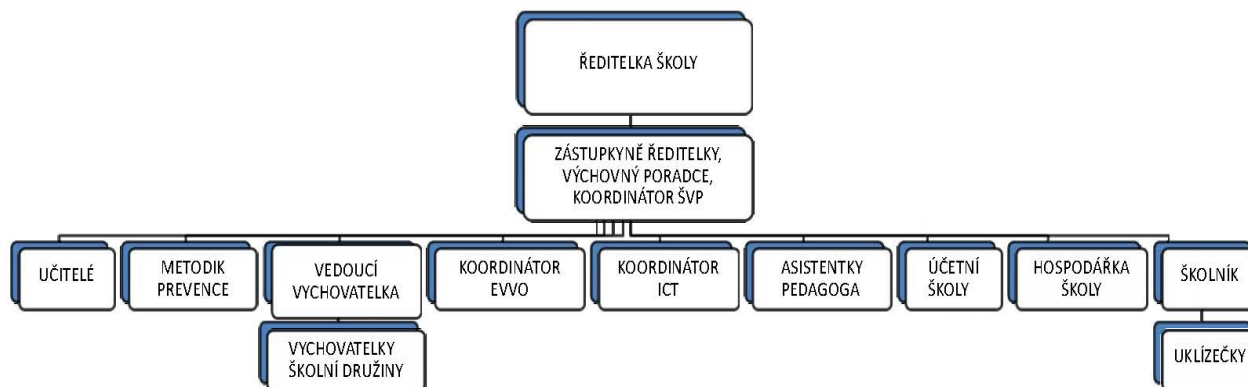


Žáci školy jsou vyučováni podle vzdělávacích programů:

1. Školní vzdělávací program č.j. 632/2007 pro ZV vypracovaný podle RVP pro ZV s přílohou pro žáky s LMP, příloha: ŠVP pro přípravnou třídu, příloha: ŠVP školní družinu
2. Školní vzdělávací program č.j. 400/2010 pro ZV vypracovaný podle RVP ZŠS pro žáky se středně těžkým MP, s těžkým MP a souběžných postižením více vadami
3. ŠVP „Já a svět“ pro ZŠ speciální, č.j. 41/2015 ze dne 31. 8. 2015
4. ŠVP pro přípravný stupeň ZŠ speciální č.j. 39/2015 ze dne 31. 8. 2015
5. ŠVP pro přípravnou třídu „Půjdeme do školy“ č.j. 40/2015 ze dne 31. 8. 2015
6. ŠVP pro Školní družinu „Čtyři roční období“ č.j. 42/2015 ze dne 31. 8. 2015
  - Ve školním roce 2015/2016 byli na ZŠ praktické 4 žáci vzdělávání s podporou IVP a na ZŠ speciální to bylo 16 žáků.

### **III. Údaje o pracovnících školy**

## Rámcový popis personálního zabezpečení činnosti školy



### Kvalifikovanost

#### 1.– 5. postupný ročník

	kvalifikace	Třídní učitel
TU	vych. + Sppg.	I. (1. + 2.+ 3. post. roč.)
TU	Sppg.	II. (3. + 4. + 5. post. roč.)

#### 6.-9. postupný ročník

	kvalifikace	Třídní učitel
TU	Sppg.	III. (6. + 7. post. roč.)
TU	Sppg.	IV. (8. post. roč.)
TU	Sppg.	V. (9. post. ročník)
U	Sppg.	Ředitelka školy
TU	Sppg.	Zástupkyně ředitelky školy
U	vych.+ Sppg.	Bez třídnictví
U	Sppg	

#### Speciální třídy + přípravná třída

	kvalifikace	Třídní učitel
TU	Sppg.	Sp I.
TU	Sppg.	Sp.II
TU	Sppg.	SpIII.
TU	Sppg + vych.	Sp IV.
TU	Předškolní vzdělávání	Přípravná třída
TU	Sppg.	Přípravný stupeň

### Asistentky pedagoga

## **ZŠ praktická a ZŠ speciální Mělník, příspěvková organizace**

A	I. (ZŠ praktická)
B	Sp I, SP II
C	SP IV, SP III
D	Přípravný stupeň ZŠ speciální
E	Přípravná třída

Škola má celkem 26 pracovníků. Z toho 15 pedagogů ( přepočteno 11,14 úvazku), dále 5 asistentů pedagoga (přepočteno 2,58 úvazku), dále stejní pracovníci vykonávají činnost vychovatelek školní družiny (přepočteno 1,35 úvazku). Kromě pedagogů zaměstnáváme 5 správních zaměstnanců (přepočteno na 3,5 úvazku, dle rozpočtu 5/2016 3,91) – 2 uklízečky, účetní, hospodářka, školník.

Jaká je aprobovanost:

Sppg.	14 pedagogů	(74 %)
SŠ + Sppg.	1 pedagog	(6,67 %)

Na škole působí jedna asistentka pedagoga pro děti se sociálním znevýhodněním. Další asistentky jsou určeny pro žáky se zdravotním postižením.

### **Věkové složení pedagogických pracovníků**

20 - 30 let . . . . . 1 pedagog  
30 - 40 let . . . . . 5 pedagogů  
40 - 50 let . . . . . 5 pedagogů  
50 - 60 let . . . . . 3 pedagogové  
důchodci . . . . . 1 pedagog

Na škole pracují 3 muži pedagogové.

## **IV. Údaje o zařazování žáků**

## **ZŠ praktická a ZŠ speciální Mělník, příspěvková organizace**

Žáci jsou zařazováni do ZŠ praktické a ZŠ speciální na základě vyšetření a návrhu z Pedagogicko - psychologické poradny.

V průběhu školního roku 2015/2016 bylo nově zařazeno 8 žáků do ZŠ praktické

### **Z nově zařazených žáků bylo přijato:**

do 1. postupného ročníku ..... 6 žáků

do 2. postupného ročníku ..... 0

do 3. postupného ročníku ..... 0

do 4. postupného ročníku ..... 1 žák

do 5. postupného ročníku ..... 0

do 6. postupného ročníku ..... 1 žák

### **1. Údaje o umístění vycházejících žáků**

Ve školním roce 2015/2016 vychází ze ZŠ praktické celkem 8 žáků, z toho 2 dívky. Z osmého postupného ročníku vychází 1 žák, z toho žádná dívka.

Z devátého postupného ročníku vychází 7 žáků, z toho 2 dívky.

Ze ZŠ speciální vychází 5 žáků.

Celkem vychází 13 žáků.

### **VIII. ročník ZŠ praktická**

1 chlapec

### **IX. ročník ZŠ praktická**

7 žáků z toho 2 dívky

### **ZŠ speciální**

5 žáků

### **Přijetí žáci ke studiu ve SOU, obor:**

<b>odborné učiliště / jméno</b>	<b>učební obor</b>
<b>SOU Liběchov</b>	
2 žáci	opravářské práce
<b>Škoda Auto a.s. SOU</b>	
2 žáci	strojírenské práce/automechanik
<b>SOŠ a SOU Neratovice</b>	
2 žáci	operátor skladování
<b>SOU Gastronomie, Ph 10</b>	
1 žák	kuchař

<b>PŠ Karla Herforta, Ph1</b>	
1 žák	Praktická škola
<b>PŠ Chabařovická, Ph 8</b>	
1 žák	Praktická škola

Celkem bylo odesláno 20 přihlášek do 6 učilišť.

10 žáků bylo přijato do zvolených učebních oborů, z toho 1 dívka.

Jeden žák nastupuje do pracovního poměru. Dva žáci ze Základní školy speciální ukončily vzdělávání.

### **Do pracovního poměru:**

Přihlášku ke střednímu vzdělávání pro školní rok 2015/2016 z důvodu nezájmu o další vzdělávání nepodala jedna žákykyně a nastupuje do pracovního poměru.

### **Prodloužení školní docházky:**

Jedna žákyně požádala o prodloužení školní docházky.

### **Akce pro vycházející žáky:**

- výstava vzdělávání
- schůzka rodičů vycházejících žáků s výchovným poradcem a zástupci těchto učilišť
- exkurze do SOU Liběchov
- exkurze do SOU Roudnice nad Labem
- Exkurze do Škoda Auto, a.s. – v rámci zářijové projektu pro žáky 2. stupně

### **Akce vycházejících žáků:**

- Výstava „Vzdělání“
- Schůzka zákonných zástupců žáků s výchovným poradcem a zástupci jednotlivých učilišť
- Návštěva IPS Úřadu práce v Mělníku
- Exkurze do SOU Liběchov
- Exkurze do SOŠ a SOU Roudnice nad Labem
- Dny otevřených dveří na jednotlivých učilištích – individuální návštěvy žáků a zákonných zástupců
- Exkurze do Škoda Auto, a.s. – v rámci zářijové projektu pro žáky 2. stupně

## V. Údaje o výsledcích výchovně - vzdělávací činnosti

### Prospěch:

	1. pololetí	%	2. pololetí	%
Prospělo s vyznamenáním	7	16,2	7	16,2
Neprospělo	4	0	0	0

### Chování

	1. pololetí	%	2. pololetí	%
2. stupeň	4	9	7	16
3. stupeň	0	0	0	0

### Neomluvené hodiny

	1. pololetí		2. pololetí	
	počet hodin	prům. na žáka	počet hodin	prům. na žáka
ZŠ praktická	40	1,0	40	1,0
ZŠ speciální	10	0,45	6	0,27

### Prospěch a docházk žáků ze ZŠ praktické - shrnutí

ZŠ praktická	I.pololetí	II.pololetí	školní rok
Žáci celkem	43	43	43
Prospěli s vyznamenáním	7	7	-
Prospěli	32	36	-
Neprospěli	9	0	-
Z toho opakují ročník	3	3	-
Nehodnocen	-	-	-
Průměrný počet zameškaných hodin (omluvených)	69,44	78,3	147,7
Průměrný počet neoml. hodin	0,93	0,93	1,86
Průměrný počet zameškaných hodin	70,37	79,23	149,6

*ZŠ praktická a ZŠ speciální Mělník, příspěvková organizace*

(omluvených i neomluvených)			
Omluvené hodiny celkem	2986	3367	6353
Neomluvené hodiny celkem	40	40	80

Kázeňská opatření - ZŠ praktická - shrnutí

ZŠ praktická	I.pololetí	II.pololetí
2.stupeň z chování	4	7
3. stupe(n z chování	0	0
Důtka ředitele školy	5	5
Důtka třídního učitele	6	8
Napomenutí třídního učitele	6	5

Prospěch a docházka do ZŠ speciální – shrnutí

ZŠ speciální	I.pololetí	II.pololetí	školní rok
Žáci celkem	22	22	22
Prospěli s vyznamenáním	-	-	-
Prospěli	22	22	22
Neprospěli	-	-	-
Ztoho opakují ročník	-	-	-
Nehodnocen	-	-	-
Průměrný počet zameškaných hodin (omluvených)	56,77	56,23	113
Průměrný počet zameškaných hodin (neomluvených)	0,45	0,27	0,72
Průměrný počet zameškaných hodin (omluvených i neomluvených)	57,23	56,5	113,72
Omluvené hodiny celkem	1249	1237	2486
Neomluvené hodiny celkem	10	6	16

Kázeňská opatření - ZŠ speciální nejsou

Srovnání počtu neomluvených hodin:

	počet neomluvených hodin
školní rok 1999-2000 .....	3 141
školní rok 2000-2001 .....	3 536
školní rok 2001-2002 .....	1 520
školní rok 2002-2003 .....	1 558
školní rok 2003-2004 .....	1 532
školní rok 2004-2005 .....	1 153
školní rok 2005-2006 .....	753
školní rok 2006-2007 .....	2 025
školní rok 2007-2008 .....	1 830
školní rok 2008-2009 .....	1 792
školní rok 2009-2010 .....	1 010
školní rok 2010-2011.....	984
školní rok 2011-2012.....	555
školní rok 2012-2013.....	865
školní rok 2013-2014.....	261
školní rok 2014/2015.....	161
školní rok 2015/2016.....	96

Nejhorší školní docházka

1. omluvené hodiny
  - žák A – 487 hodin
  - žák B – 478 hodin
  - žák C – 453 hodin
  - žák D – 429 hodin
  - žák E – 416 hodin
2. neomluvené hodiny
  - žák A – 27 hodin
  - žák B – 23 hodin
  - žák C – 16 hodin

**Činnost výchovné komise**

Ve školním roce 2015/2016 bylo jednáno na 6 školních výchovných komisích. Ke všem výchovným komisím se rodiče dostavili.

Při jednáních výchovných komisí je přítomen třídní učitel, výchovný poradce a ředitelka školy a dle projednávaných skutečností kurátoři a zástupci OSPOD.

**Konkrétní přestupky, které výchovná komise řešila:**



projevy šikany	1 případ
špatná školní docházka	4 případy
agresivní chování vůči spolužákům	7 případů
kouření v areálu školy	žádný případ
porušování školního řádu a neplnění šk. povinností	3 případy
nevhodné chování k vyučujícím	4 případy
neplnění školních povinností	4 případy
krádeže	žádný případ
napadení učitele	žádný případ
návykové látky (drogy)	žádný případ
napadení spolužáka	žádný případ
Selhávání ve výuce	žádný případ
záškoláctví	1 případ

## **VI. Údaje o inspekční činnosti**

- 3. 11. 2015 proběhla kontrola ČSI zaměřená na správnost zařazování žáků do upraveného vzdělávacího programu – školního vzdělávacího programu pro základní vzdělávání vydaného podle přílohy Rámcového vzdělávacího programu pro základní vzdělávání upravující vzdělávání žáků s lehkým mentálním postižením. Nebylo zjištěno žádné pochybení.
- 20. 1. 2016 proběhla kontrola ČSI zaměřená na dodržování vybraných ustanovení školského zákona a souvisejících a prováděcích předpisů, které se vztahují k poskytování vzdělávání a školských služeb, zaměřená na kontrolu individuálního vzdělávání žáků na 1. stupni základní školy, vykonávaná podle § 174 odst.2 písm. d) školského zákona.

Další kontrolní činnost:

- 27. 5. 2016 proběhla kontrolní činnost, jejímž předmětem bylo hospodaření s veřejnými prostředky a tvorba vnitřního kontrolního systému (zřizovatel školy – MěÚ Mělník)

## **VII. Údaje o akcích školy a mimoškolních aktivitách**

### **1. Soutěže**

#### **a) Výtvarné**

- Školní výtvarné soutěže během celého školního roku
- Výtvarná soutěž „Požární ochrana očima dětí“ – jaro 2016

#### **b) Sportovní**

- 4. 5. 2016 Sportovní hry mládeže ZŠ praktických a ZŠ speciálních - školní kolo.
- 12. 5. 2016 Okresní kolo Sportovních her mládeže žáků ZŠ praktických a ZŠ speciálních – získali jsme 3. místo mezi školami a 2 medailové pozice.
- 19. 5. 2016 Krajské kolo Sportovních her mládeže
- 1. – 3. 6. 2016 - II. ročník Olympiády ZŠ praktických „Hrajeme fair play“, kterou pořádala naše škola. Zúčastnili se jí žáci II. stupně ze ZŠ praktické v Kralupech nad Vltavou, Neratovic a Mělníka. Akce se uskutečnila krásném prostředí Kokořínska – Autocamp Kokořín. Žáci a pedagogický doprovod byli ubytováni v chatkách. Program byl pestrý – sportovní soutěže, výlety (turistika).

V příštím školním roce chceme navázat na tyto sportovní dny a v tradici pokračovat.

### **2. Další akce**

#### **a) Den otevřených dveří**

Den otevřených dveří se konal 18. 1. 2016 v budově v Cukrovarské ulici. Byl určen zejména pro budoucí rodiče a žáky 1. tříd. Naším cílem bylo také oslovit rodiče dětí, kteří by měli zájem o přípravnou třídu a přípravný stupeň ZŠ speciální. V rámci přípravy dne otevřených dveří jsme informovali rodičovskou veřejnost pomocí našich webových stránek, pomocí plakátků, které byly rodičům k dispozici u dětských lékařů, odborných lékařů a dalších odborníků

(PPP Mělník, logopedické ordinace atd.). Pozvánka na tento den vyšla také v tisku.

## **b) Zápis do prvních tříd**

Zápis do prvních tříd proběhl dne 10. 2. 2016. Přišli k nám nejen rodiče a budoucí prvňáčci, ale také děti do přípravné třídy a přípravného stupně ZŠ speciální.

## **c) Výukové přednášky**

- Regionální muzeum Mělník nabídlo v letošním školním roce opět další zajímavé interaktivní programy pro naše děti. 9. 10. 2015 navštívili RMM žáci ZŠ speciální. V tomto školním roce byly zde také vystaveny práce našich žáků. Mladší žáci naší školy (ZŠs, přípravná třída ZŠp) se účastnili dne 20. 6. 2016 interaktivní výstavy „Barbaři“.

- Městská knihovna Mělník nám již několik let pro naše žáky nabízí různá témata besed, které se vztahují k učivu jednotlivých ročníků. Také letos probíhaly besedy na různá témata jak pro mladší tak i starší žáky. Vždy je možné se domluvit na konkrétním tématu pro třídu – např. Pohádky a bajky, II. světová válka v literatuře, Národní obrození v literatuře apod.

- Městská policie Mělník již po několik let připravuje pro naše děti v rámci prevence patologických jevů programy pro všechny věkové kategorie. V letošním školním roce jsme vybrali tato témata: Medvídek Šikula, Sebeobrana, Vandalismus, Právní povědomí, Kyberšikana, Vím, kdo mě hlídá, Malý Empík, Šikana.

Všechny tyto programy jsou velice přínosné a jsou přizpůsobeny věku a možnostem žáků. Je pro nás velice důležité, že lektori MěP Mělník, již naše žáky znají a jsou schopni komunikovat i s dětmi s těžším postižením.

- V rámci prevence patologických jevů spolupracovala naše škola i v letošním roce s lektory občanského sdružení Semiramis. Dlouhodobý program primární prevence byl zaměřený na rizikové chování v třídním kolektivu. Cílem programu je zlepšení vztahů a komunikace mezi žáky (III., 6. + 7 ročník).

- V letošním roce jsme několikrát navštívili DDM Mělník. Žáci z budovy v Cukrovarské ulici si zde zažili Mikulášskou nadílku. Také se 26. 1. 2016 účastnili interaktivního vzdělávacího programu „Cesta kolem světa“, který byl jak dětmi tak pedagogy velice kladně hodnocen.

V DDM se také naši mladší žáci pravidelně účastnili programu „Cvičení pro děti“, vedené lektorkou DDM.

- Na konci školního roku se žáci 3., 4. a 5. ročníku zúčastnili dopravně výchovné akce pořádané na dopravním hřišti na Mělníku. Žáci si mohli ověřit své znalosti z dopravní výchovy. Celá akce se žákům velmi líbila.

#### **d) Výstavy, jarmarky a kulturní akce**

- 9. 11. – 27. 11. 2015 proběhla výstava „Projekty“ v historických prostorách Mělnické radnice. Tato výstava představila veřejnosti projekty, které se realizovali díky podpoře zřizovatele (Projekt „Bez práce nejsou koláče“, Sportovní hry).

- 8. 2 – 25. 2. 2016 proběhla opět v historických prostorách Mělnické radnice výstava zaměřená na práci a činnost Základní školy speciální. Cílem bylo představit veřejnosti, co vše se děje v naší škole.

- Každoročně se zúčastňujeme prodejních jarmarků pořádaných Regionálním muzeem v Mělníku.

Začátek školního roku je opět ve znamení příprav na vánoční prodej, který se uskutečnil v sobotu 5. 12. 2016. Zde úspěšně vystavujeme a prodáváme výrobky našich žáků, které jsou velmi žádané pro svoji originalitu a minimální cenu. Návštěvníci muzea, kteří si výrobky kupují, jimi obdarovávají své blízké a dělají tak radost sobě i jim. Oblíbené jsou drobné výrobky keramiky. Tento rok jsme také v rámci výstavy organizovali výtvarnou dílničku zaměřenou na quilling.

Velikonoční jarmark se v Regionálním muzeu Mělník konal 19. 3. 2016. Opět jsme prodávali jarní a velikonoční dekorace včetně keramických výrobků. Získané finanční prostředky používáme na nákup nového materiálu.

- Na tyto úspěšné prodejní akce navázaly výstavy v budově v Rousovicích, kde si mohli výrobky žáků prohlédnout a zakoupit rodiče, žáci jiných škol i veřejnost. Vánoční jarmark se konal 7. 12. 2015 a Velikonoční výstava byla 17. 3. 2016. Obě výstavy byly spojeny s dílnami pro rodiče a děti. Výrobky byly rychle rozprodány a jistě udělaly mnoho radosti všem.

- Žáci z Cukrovarské ulice si v předvánočním čase užili hudební vystoupení „Baťa zpívá dětem“, které se konalo v tělocvičně školy.

- Žáci naší školy navštívili také dvě divadelní představení: „Kdo si hraje nezlobí“ a „Hvězdička betlémská“. Obě představení se konala v MKD v Mělníku. Účastnili se ho žáci ZŠ speciální, mladší žáci ZŠ praktické a přípravné třídy. Také se žáci účastnili představení „Modrého divadélka“ ZŠ Matiegky Mělník.

## *ZŠ praktická a ZŠ speciální Mělník, příspěvková organizace*

- Dalšími akcemi zejména pro mladší žáky byl Karneval, Den dětí apod. Vždy jsou tyto akce připravovány s velkým zaujetím všech pedagogů. Jejich cílem je připravit pro děti a žáky hezké dopoledne, na které budou dlouho vzpomínat.
- V tomto školním roce se také podařilo opět zrealizovat canisterapii pro těžce postižené žáky ve třídě SP IV. Tato metoda je pro děti s těžkým a kombinovaným postižením velice přínosná. Kontakt se psem probíhá dle individuálních možností dětí. V příštím školním roce bychom rádi pokračovali, financovat budeme tuto terapii ze sponzorského daru, který je výsledkem „Charitativního běhu v Hostíně“. Tento běh se uskutečnil v 4. června 2015 a jeho výtěžek byl věnován ZŠ speciální.
- Další akcí, která se rozběhla na jaře 2015 a bude přetrvávat do následujícího školního roku je „Muzikohraní“, které je zacíleno na žáky ZŠ speciální a I.A. Probíhá díky sdružení „Sun of Art“. Jedná se o pravidelné lekce „muzicírování“ a poznávání hudby a sami sebe.
- Pravidelnou každoroční akcí je „Den bezpečí“, který seznamuje žáky všech věkových stupňů v integrovaném záchranném systému a upozorňuje na různá nebezpečí, která dětem hrozí. V tomto školním roce se konal 19. 5. 2016 a účastnili se ho všichni žáci naší školy.

### **V tomto školním roce proběhly také výlety třídních kolektivů:**

- 14. 12. 2015 „Vánoční Mělník“ – výlet těžce postižených žáků ZŠ speciální do centra města s prohlídkou vánočních trhů
- 18. 12. 2015 – výlet žáků ZŠ praktické do Prahy – „Imaginárium Praha
- 11. 5. 2016 – výlet starších žáků ZŠ praktické do Ústí nad Labem – „Malování v parku“ – výtvarné dílny
- 1. 6. 2016 – výlet žáků ZŠ speciální, přípravné třídy a mladších žáků ZŠ praktické do ZOO Praha
- 15. 6. 2016 – výlet do zooparku Zelčín – 6. - 8. ročník
- 27. 6. 2016 – výlet do Poděbrad – 7. a 8. ročník

### **e) Hodnocení plavání 2016**

Od února do května se uskutečnila na plaveckém bazénu v Mělníku výuka plavání. Zúčastnilo se jí 18 žáků. Jednalo se o žáky 3., 4., 5. Výuka proběhla v 10 lekcích pod vedením lektorů plavecké výcvikové školy Roudnice nad Labem. Na konci výcviku plavání žáci získali plavecké osvědčení.

### **3. Projektové vyučování**

Naši pedagogové se snaží v průběhu roku zařazovat do vyučování různé projekty, které jsou nejen zpestřením běžných hodin, ale zároveň slouží pro opakování učiva či naopak intenzivnímu vstupu do nové látky. Některé projekty seznamují žáky s právě probíhajícím obdobím roku. V jednotlivých třídách bylo zpracováno mnoho zajímavých projektů.

V letošním školním roce to byla tato témata:

- V září 2015 se díky grantovému řízení projektů sociální prevence vyhlášené MÚ Mělník mohl uskutečnit pobytový týden pro žáky 2. stupně v Turistické základně ve Lhotce u Mělníka. Tento projekt nesl název „Bez práce nejsou koláče“. Byl zaměřen na prevenci sociálně patologických jevů – důraz na výběr povolání, seznámení se s jednotlivými profesemi, součástí projektu byly exkurze na různá pracoviště a přednášky.
- Boys and Girls – prevence
- Den stromů
- Naše výrobky dělají radost lidem nejen o Vánocích
- Advent
- Den vody
- Den dětí
- Rok luštěnin
- Má vlast
- Karel IV.
- Den korálkování
- Den matek a mnoho dalších

### **4. Další vzdělávání**

#### **Další vzdělávání pedagogických pracovníků a dalších pracovníků školy školní rok 2015/2016**

Ve školním roce 2015/2016 se pedagogičtí pracovníci zúčastnili celkem 23 vzdělávacích akcí. Na vzdělávání bylo v rámci DVPP uvolněno celkem 11800 Kč. Na školení správních zaměstnanců bylo vydáno 9120 Kč. Celkově škola vydala na DVPP 20 920 Kč.

**ZŠ praktická a ZŠ speciální Mělník, příspěvková organizace**

JMÉNO	SEMINÁŘ	DATUM	Kč
TU	ČŠI InspiS DATA	25.9.	0,-
ZŘŠ	ČŠI InspiS DATA	25.9.	0,-
TU	Poruchy autistického spektra	23.9.	0,-
ZŘŠ	NIDV profes.průpr.zást.ředitele.	30.9.	575,-
ŘŠ	Kvalifikační studium pro ŘS – průběžně celý rok	29.9.-	2 780,-
ZŘŠ	NIDV profes.průpr.zást.ředitele.	14.10.	575,-
ZŘŠ	NIDV profes.průpr.zást.ředitele.	21.10.	575
ZŘŠ	NIDV profes.průpr.zást.ředitele.	4.11.	575,-
ŘŠ a ZŘŠ	NIDV Soulad ŠVP s RVP ZV	29.3.	0,-
TU	SAV 3,Dekoratívní práce	12.5.	1000,-
ZŘŠ a TU	NIDV Úpravy ŠVP v systému	26.4.	0,-
ZŘŠ	NIDV – ČSI a inspekční činnost	28.4.	545,-
ŘŠ a ZŘŠ	Seminář – MěÚ – sociopatol. jevy	13.-14.5.	0,-
TU	Poruchy autistického spektra APLA - PAS	16.5.	1600,-
TU	ZZA Červený kříž	30.4.-8.5.	3000,-
		<b>Celkem</b>	<b>11800 Kč</b>

**Další vzdělávání hrazené z prostředků zřizovatele pro školní rok 2015/2016**

JMÉNO	SEMINÁŘ	DATUM	Kč
SZ – pracovnice výdejny jídla	Hygiena stravování	8.2.	200,-
Hospodárka školy	Účetnictví PO	17.,18.,31.3.,1.4	7 800,-
Hospodárka školy	PC program Harmonik	18.4.	1 210,-
		<b>Celkem</b>	<b>9120 Kč</b>

## **VIII. Údaje o prevenci sociálně patologických jevů**

### **1. Hodnocení MPP za rok 2015/2016**

Naše aktivity v rámci minimálního preventivního programu se uskutečňovaly v těchto oblastech:

- a) Práce s třídním kolektivem**
- b) Spolupráce s pracovníky školy**
- c) Spolupráce s rodinou**
- d) Spolupráce s odborníky v oblasti prevence, navázání nových kontaktů**

**Ad a).** – Třídní učitelé i ostatní pedagogové jsou si vědomi, že těžiště práce v rámci prevence sociálně patologických jevů leží na každodenní práci s jednotlivcem i celým třídním kolektivem. Všichni naši učitelé se snaží omezovat a řešit již náznaky problematického chování. Jsou si vědomi, kteří žáci jsou v rámci problematiky rizikového chování vůči ostatním i sobě sama v ohrožení. Naše škola velmi úzce spolupracuje s OSPODem i dalšími odborníky. Snažíme se monitorovat rizikové chování a snažíme se ho řešit dle závažnosti buď sami s rodiči nebo často právě ve spolupráci s pracovníky sociálního odboru a kurately.

Do výuky byly začleněny prvky „Zdravý životní styl“ a „Škola bez drog“. I v letošním školním roce jsme se zaměřili na závislosti a mezilidské vztahy. Žáci naší školy se zúčastnili mnoha akcí, které jsou prvotní prevencí. Učíme žáky, že je možné volný čas využívat aktivně, v rámci výuky nabízíme možnosti, které mohou žáci využívat i ve svém volnu (návštěvy kulturních akcí, sportovních akcí apod.). Seznam všech akcí školy je ve VZ uveden.

### **V rámci specifické prevence se uskutečnila ve spolupráci s Městskou policií**

#### **Mělník řada různých akcí a besed:**

<b>Název akce</b>	<b>zaměření akce</b>	<b>den</b>	<b>poznámky</b>
Medvídek Šíkula	Nebezpečné nástrahy všedního života (dopr. přestupky, vandalismus...)	14. 1. 2016	1. stupeň



**ZŠ praktická a ZŠ speciální Mělník, příspěvková organizace**

Přednáška Mělník	Městské policie	Sebeobrana	19. 1. 2016	2. stupeň
Přednáška Mělník	Městské policie	Vandalismus	26. 1. 2016	2. stupeň
Přednáška Mělník	Městské policie	Právní povědomí	4.12. 2014	2. stupeň
Přednáška Mělník	Městské policie	Kyberšikana	17. 2. 2016	2. stupeň
Vím, kdo mě hlídá		Praktická ukázka práce policistů, exkurze na služebnu	21. 3. 2016	1. stupeň
Preventivní program policie Mělník	Městské	Malý Empík	24. 3. 2016	1. stupeň
Přednáška Mělník	Městské policie	Šikana	21. 4. 2016	2. stupeň

V 6. a 7. ročníku pokračoval byl zahájen dlouhodobý preventivní program Občanského sdružení Semiramis zaměřený na vztahy v třídním kolektivu a prevenci šikany.

**Ad b).** - Naši pedagogové se dle možností pravidelně zúčastňují školení a seminářů z oblasti prevence.

Naši pedagogové (R. Gašica a I. Červenková) spolupracují se sdružení SEMIRAMIS – centrum primární prevence.

Zaměstnanci naší školy se seznamují s MPP, průběžně se doplňuje knihovna, videotéka s pořady primární prevence.

**Ad c).** –Velmi důležitou oblastí je také spolupráce s rodinou. Pokud je to možné, úzce spolupracujeme s rodiči (telefonický i osobní kontakt). Rodiče zveme na různé akce školy.

U problémových žáků zveme rodiče do školy, formou pohovorů a výchovných komisí řešíme vzniklé problémy. Zápisy jsou uloženy u Výchovného poradce (ZŘŠ).

**Ad d).** Úzce spolupracujeme s pracovníky OSPOD . Jsme napojeni se na systém SVI, který přispěl ke zkvalitnění a zrychlení spolupráce s orgány OSPOD a Policie ČR.

Nedílnou součástí je také spolupráce s pediatry mělnického okresu, odbornými lékaři a Pedagogicko- psychologickou poradnou Mělník.

## **2. Plnění plánu EVVO za období školního roku 2015/ 2016**

Průběžně se akcí zaměřených na plnění plánu EVVO zúčastnili všichni žáci – 88 a pedagogové školy 15 za pomoci asistentů. Každá třída se účastnila aktivit dle svých schopností. Snažili jsme se, aby úkoly byly pestré a zahrnovaly různé oblasti života. Vzhledem k probíhající rekonstrukci školy jsme bohužel přišli o možnost využívat prostory školního pozemku. Předpokládá se, že bude pozemek znovu dostupný na jaře roku 2017. Jelikož se snažíme, aby pěstitelské práce zcela nezankly z naší výuky, nahrazujeme je náhradním řešením. Děti se starají o pokojové květiny a částečně nahrazují pěstování na záhonech pěstováním rostlin v truhlících a jejich pozorováním , což zpestřilo také hodiny přírodopisu.

I nadále ve škole probíhá třídění odpadu, teoretické instruktáže probíhají několikrát za rok . V průběhu celého roku byli žáci vedeni k šetření vodou , energiemi a probíhal sběr elektro a baterií.

### **ZÁŘÍ – ŘÍJEN**

V rámci předmětů Prv, Př , V1 probíhaly vycházky podzimní přírodou, kde žáci pozorovali změny v krajině. Sbírali přírodniny, které použili při zhotovení výrobků na vánoční prodejní výstavu.

27.10. 15 - Projektový den- Den stromů zaměřený tentokrát také na houby, a to hlavně jedovaté. Děti se seznamovaly s jedovatými houbami, malovaly je a poznávaly. Seznámily se také s první pomocí při otravě houbami.

12.-16.10 15 - žáci 2. stupně absolvovali pětidenní pobyt ve Lhotce u Mělníka. Náplní byl pobyt v přírodě a sportovní aktivity. Projekt byl finančně podpořený zřizovatelem.

### **LISTOPAD – PROSINEC**

5.-6. 11.15 - Projektové dny – Naše výrobky dělají radost lidem o Vánocích -pracovní činnosti zaměřené na přípravu vánočního jarmarku v Regionálním

## *ZŠ praktická a ZŠ speciální Mělník, příspěvková organizace*

muzeu Mělník. Děti pracovaly s přírodními materiály, aranžovaly a tvořily výrobky s vánoční tematikou.

**5.12.15 - Jarmark** – prodejní výstava s vánoční tematikou, prezentace školy prostřednictvím výrobků žáků

7.12. 15 - Společná vánoční dílna rodičů a dětí ZŠ speciální

10.12.15 - Vánoční výstava v Rousovicívih- výrobky a vánoční dekorace dětí ZŠ speciální

14.12.15 - Vánoční Mělník- výlet do centra města- žáci třídy SP4 (těžce zdravotně postižení žáci)

17.12.15 - jsme předali dárečky pejskům v mělnickém útulku

18.12.15 - Výlet do Imaginária Praha- žáci z budovy v Seifertově ulici

Chlupáč pomáhá dětem .Od září jsme měli možnost průběžně s dětmi 1. stupně zažít canisterapii- MP - děti si chovaly a hladily pejsky.

### **Leden - únor**

Třídy uskutečnily vycházky do přírody podle svých plánů vycházek a exkurzí.

Projekt – Do nového roku zdravě . 1.tř. + SP1. V prvním lednovém týdnu jsme se zaměřili na zdravý životní styl. Povídali jsme se o správném stravování, pitném režimu, oblékání a hygieně, společně jsme cvičili i relaxovali

26.1. – Cesta kolem světa – výukový program – ZŠ speciální, přípravná třída a 1. stupeň ZŠp

8.2.16 – výstava na radnici Mělník – Práce a činnost ZŠs

Ve třídách a v prostorách školy během zimy žáci pečovali o rostliny, za okny přikrmovaly ptáky.

### **Březen - duben**

Vycházky dle plánu vycházek a exkurzí, hry v přírodě. Sběr přírodnin vhodných na velikonoční dekorace

2.- 3. 3. 16 – ČR má vlast – Přípravná třída

4.3. 16 – Masopust – udržování tradic 1.-3. roč. ZŠp

17. 3.16 – Velikonoční výstava žáků ZŠs

18.3. 16 – Den vody – ZŠs a 1.-3. roč. ZŠp

19. 3.16 – Velikonoční jarmark v Regionálním muzeu Mělník – ZŠ p

22.3.16 -Den vody - 2. stupeň - Tentokrát jsme část dne využili k návštěvě programu pořádaného městem Mělník. Ve škole jsme shlédli film o koloběhu vody v přírodě, dále o tom, jak se upravuje pitná voda a čistí odpadní voda v čističce. Podívali jsme se na ekosystém rybníka. Následně jsme si vyzkoušeli několik pokusů týkajících se vlastností vody, jako Ph nebo tlaku.

24.-26. 16 - „Velikonoce” zvyky, výrobky maminek a dětí ZŠs a 1.-3. roč. ZŠp

23.4. Celoškolní projektový den Den Země – žáci měli za úkol prezentovat jednotlivé světadíly

Jednotlivé ročníky si připravily třídní projektové dny k svátkům jara.

### **Květen - červen**

Vycházky a exkurze prováděly třídy podle svých plánů vycházek a exkurzí.

11.5. 16. – Malování v parku (Ústí nad Labem) – výtvarná dílna (žáci 8. roč.)

19.5.16 – Den bezpečí a pořádku - Ochrana člověka za mimořádných událostí – chování při živelných pohromách, ukázky hasičů a MěP

25.5.16 – Historie města Mělník – naučná vycházka žáků 2. stupně ZŠp Mělník, Neratovic a Kralup nad Vl.

2.6.16 – Karel IV- Otec vlasti - Ve dnech výročí narození Karla IV. se vydala II. třída (3. – 5. ročník) na vycházku po Mělníku. Děti hledaly vše, co by se mohlo týkat doby Karla IV. Jeho socha, vinohrady, kostel, zámek a historické náměstí. Navštívili jsme také výstavu dětských prací v Regionálním muzeu Mělník.

1.6.16 -Pražská zoo – prohlídka pavilonů, seznámení se zvířaty – první stupeň ZŠp

10.6. 16 – Mělnický vrkoč – vystoupení folklórních souborů- upevňování zvyků a tradic – 7.+8. roč. ZŠp

18.6. – Zelčín – Zoo - 7.+8. roč. ZŠp27. 6.16 -Výlet do Poděbrad - prohlídka lázní, procházka po kolonádě, ochutnávka vody , význam lázeňství- 7.+8. roč.

28. 6.16 – Turistika- Hořínský park a zámek, zdymadla – 3.-5. roč. ZŠp

Projekt k Mezinárodnímu roku luštěnin -Během měsíce června 2016 si žáci povídali o významu luštěnin pro naši výživu, jejich důležitost v boji s hladomorem. Na internetu hledali druhy luštěnin a recepty z nich. Některé si také uvařili a poznávali tak jejich chutě. V podmínkách třídy vypěstovali několik druhů luštěnin a pozorovali jejich růst, vedli si podrobnou dokumentaci

### **3. Hodnocení speciálních tříd v školním roce 2015/2016**

#### **Speciální třída I.**

Ve třídě SpI. bylo v letošním roce 6 žáků (4 chlapci a 2 dívky). Byli zde zařazeni žáci 1. – 5. ročníku ZŠ speciální, výuka probíhala dle výukových programů pro ZŠ speciální a v individuálních případech dle IVP. Jeden chlapec plnil povinnou školní docházku dle § 41 školského zákona – individuální vzdělávání. Pravidelně docházel do školy – cca 1x za 3 týdny. V pololetí a na konci školního roku proběhlo jeho přezkoušení.

Ve výchovně vzdělávacím procesu byl kladen důraz na individuální přístup a respektování zvláštností každého žáka. Ve třídě byla přítomna i asistentka pedagoga. Třídní učitel spolupracoval nejen s rodiči žáků, ale i s logopedy, se speciálními pedagogy z SPC, ve kterých jsou děti sledovány.

Ve výuce byly používány i alternativní formy - nácvik čtení globální metodou, komunikace prostřednictvím obrázkového slovníku, písanky pro nácvik hůlkového písma, větší formáty sešitů (A4), programy na počítači, tablety. Zakoupena byla i celá řada nových pomůcek – didaktické a kompenzační pomůcky zejména pro žáky s poruchou autistického spektra.

Během celého školního roku byla připravena celá řada akcí, přednášek a exkurzí. Tradicí se již staly vánoční a velikonoční výstavy prací a výrobků našich žáků, se kterými nám pomáhají i rodiče.

Pravidelně jsme navštěvovali divadelní a hudební představení v MKD Mělník, spolupracovali s DDM Mělník. Přednášky pro nás připravovalo Regionální muzeum Mělník a Městská policie Mělník.

Žáci se na Den dětí vypravili na výlet do ZOO Praha, který se velmi vydařil. Po celý školní rok se žáci v této třídě aktivně zapojovali do všech akcí, projevovali zájem o výuku a panovala mezi nimi přátelská a vstřícná atmosféra. Každý tak v rámci svých možností udělal pokrok. Ve třídě byl asistent pedagoga.

### **Speciální třída II.**

Třída Sp II. měla ve školním roce 2015/2016 6 žáků (4 chlapci a 2 dívky). Byli zde zařazeni žáci 5. a 7. ročníku ZŠ speciální, výuka probíhala dle výukových programů pro ZŠ speciální a v individuálních případech dle IVP. Jedna dívka plnila povinnou školní docházku dle § 41 školského zákona – individuální vzdělávání. Pravidelně docházela do školy – cca 1x za 2 měsíce. V pololetí a na konci školního roku proběhlo její přezkoušení.

Kromě speciálního pedagoga zde byl asistent pedagoga. Využívali jsme možnosti individuální výuky, projektovou výuku, práci s počítačem apod. Připravovali jsme a účastnili jsme se aktivit, které se v průběhu roku v naší škole konaly.

### **Speciální třída III.**

Třída Sp III. měla ve školním roce 2015/2016 5 žáků (4 chlapce a 1 dívku). Byli zde zařazeni žáci 7. – 10. ročníku ZŠ speciální, výuka probíhala dle výukových programů pro ZŠ speciální a v individuálních případech dle IVP.

Kromě speciálního pedagoga zde byl částečně asistent pedagoga. Využívali jsme možnosti individuální výuky, projektové vyučování, práci s počítačem apod. Připravovali jsme a účastnili jsme se aktivit, které se v průběhu roku v naší škole konaly a také jsme se snažili „vycházet“ mimo školu. Vzhledem k tomu, že se v této třídě vzdělávali nejstarší a vycházející žáci ZŠ speciální, byla výuka přizpůsobena jejich věku, důraz byl kladen na praktické využití získaných poznatků. Také jsme se věnovali výběru povolání a dalšího uplatnění v životě a na trhu práce.

### **Speciální třída IV.**

SP IV. ve školním roce 2015/2016 navštěvovalo 6 žáků – chlapců, od 1. do 10. ročníku ZŠ speciální. Každý žák měl podle příslušného vzdělávacího programu

vypracovaný svůj IVP. Klasifikace je prováděna formou slovního hodnocení. Jeden chlapec plnil povinnou školní docházku dle § 41 školského zákona – individuální vzdělávání. Pravidelně docházel do školy – cca 1x za 2 měsíce. V pololetí a na konci školního roku proběhlo jeho přezkoušení.

Ve třídě se žákům věnuje třídní učitelka a asistent pedagoga. Dopravu všech žáků do školy i zpět domů zajišťovala, tak jako v každém školním roce, Maltézská pomoc Mělník.

Pro optimální vzdělávací podmínky jsme často spolupracovali s rodinami jednotlivých žáků, v neposlední řadě jsme využili rad a pomoci SPC pro zrakově postižené Praha, které nám zapůjčilo různé pracovní pomůcky pro nevidomého žáka. Dále jsme spolupracovali s PPP Mělník a SPC Štíbrova ul. Praha.

I v tomto školním roce žáci rehabilitační třídy absolvovali spoustu různých akcí a mnoho vycházek do mělnických parků. Byla zahájena canisterapie, která se byla dětmi velmi vítána.

### **Přípravná třída**

V září bylo přihlášeno 14 dětí z toho 7 chlapců a 7 dívek. Během školního roku došlo k vyřazení 3 dětí, proto v závěru školního roku bylo dětí 11 z toho 6 chlapců a 6 dívek.

I tento školní rok byly přihlášeny děti s odkladem školní docházky a děti předškolní.

Vzdělávání dětí probíhalo podle vzdělávacího programu předškolního vzdělávání v oblastech Dítě a jeho tělo, Dítě a jeho psychika, Dítě a ten druhý, Dítě a společnost, Dítě a svět. Ve skupině přípravné třídy byl zařazen také žák s poruchou autistického spektra – výuka mu byla přizpůsobována. Chlapec byl dobře přijat a jeho vzdělávání v přípravné třídě probíhalo dle jeho možností a schopností.

Během celého roku si všichni cílevědomě a systematicky rozvíjeli fyzické, psychické i sociální schopnosti a dovednosti, prodlužovali svou pozornost, vytvářeli si kladné sociální postoje. Výuka probíhala tak, aby došlo k rozvoji hrubé i jemné motoriky, grafomotoriky, zrakovému i sluchovému rozlišování, rozšíření slovní zásoby, k rozvoji matematických představ, pracovních, pohybových, výtvarných a hudebních dovedností.

I v tomto školním roce se děti nejen učily, ale také bavily. Navštívily zajímavé akce jak sportovní tak kulturní, účastnily se muzikohrání. Ve škole proběhlo mnoho aktivit, ve kterých spolupracovaly s žáky z dalších tříd a jejich pedagogy.

### **Přípravný stupeň ZŠ speciální**

V tomto školním roce byl v naší škole nově otevřen přípravný stupeň pro žáky s těžkým zdravotním postižením. Jedná se o děti od 5 let věku, které se připravují na plnění povinné školní docházky v ZŠ speciální.

Třída měla 6 žáků – z toho 4 chlapce a 2 dívky. Ve třídě působila také asistentka pedagoga. Vzdělávání dětí probíhalo dle školního vzdělávacího programu pro přípravný stupeň. Výuka byla individualizována dle potřeb jednotlivých dětí. Děti se ale také společně učily, plnily různé úkoly, získávaly nové nové dovednosti. Důraz byl kladen na sebeobsluhu a samostatnost.

V příštím školním roce budou 2 žáci pokračovat dalším rokem v přípravném stupni.

## **IX. Údaje o předložených a školou realizovaných**

### **projektech financovaných z cizích zdrojů**

- **Projekt EU peníze školám**
  - Realizovaný projekt z operačního programu vzdělávání pro konkurenceschopnost:  
duben 2016 – Krajský úřad Středočeského kraje – č. 11 – odeslána Monitorovací zpráva o udržitelnosti projektu - CZ.1.07/1.1.06/02.0030 „Inovace výuky 2. stupně ZŠ praktická Mělník.
- **Rozvojový program MŠMT - Kompenzační pomůcky pro žáky zdravotním postižením v roce 2015.**
  - V září 2015 byl za poskytnutých 20 900 Kč byl zakoupen počítačový program „Méd’á – multilincece“ pro ZŠ speciální
- **Rozvojový program MŠMT - Kompenzační pomůcky pro žáky zdravotním postižením v roce 2016**

Žádost byla podána 21. 1. 2016. Bylo žádáno o 5 tabletů, které by sloužily žákům Základní školy speciální ve výuce.



- **Veřejnoprávní smlouvy o poskytnutí účelové dotace – zřizovatel**  
Z veřejnoprávní smlouvy o poskytnutí účelové dotace ve výši 41 000 Kč byl realizován projekt „Bez práce nejsou koláče“ pro 2. stupeň ZŠ praktické, který byl zaměřen na motivaci k dalšímu vzdělávání a nabídne žákům orientaci v možnostech uplatnění na trhu práce (exkurze do výrobních závodů, ukázky řemesel apod.). Akce proběhla v září 2015.
- Z veřejnoprávní smlouvy o poskytnutí účelové dotace ve výši 20 000 Kč byl realizován projekt „Hrajeme fair play“. Tato akce proběhla v červnu 2016.
- 6. 6. 2016 schválila Rada města Mělník příspěvek na vybavení výdejny jídla, která bude ve škole v provozu od 1. 9. 2016 ve výši 55 000 Kč.

## **7. Sponzoring a pronájem prostor školy**

Ve školním roce 2015/2016 se od dárců podařilo získat tyto finanční (sponzorské) dary:

- Obec Hostín 11 539 Kč na potřeby ZŠ speciální (realizace canisterpaie)
- Od soukromých dárců – 80 000 Kč

**Celková částka tedy činila 90 539 Kč**

Z pronájmu sportovního sálku a učeben jsme získali **34 438 Kč (čistý zisk)**.

## **X. Údaje o spolupráci s odborovou organizací**

Škola má Kolektivní smlouvu uzavřenou mezi:

ZŠ praktickou a ZŠ speciální Mělník, zastoupenou ředitelkou školy

a

základní odborovou organizací, zastoupenou předsedou výboru.

Kolektivní smlouva obsahuje:

- zajištění výkonu odborových práv
- platové podmínky
- péče o zaměstnance, BOZP
- kvalifikace
- odměny při pracovních výročí a životních jubileích

## **XI. Mezinárodní spolupráce s partnerskou školou**

Naše škola navázala v roce 2010 mezinárodní spolupráci s družební školou v Sklarach Gornych v Lubinu. Za uplynulé období přátelé z Polska navštívili Mělník a naši pedagogové 2x jejich školu v Lubinu.

## **XII. Co se nám v uplynulém roce podařilo a co naopak ne**

### **1. Hodnocení výuky podle ŠVP – praktická škola**

Výuka na ZŠp probíhá dle ŠVP zpracovaného dle RVP YV – přílohy pro žáky s LMP z roku 2007.

Vzhledem k tomu, že dle nové legislativy je příloha pro žáky s LMP zrušena, nebude již tento dokument aktualizován.

Učitelé při naplňování povinných výstupů využívají při výuce nejnovějších poznatků a nové metod. Žáci jsou připravováni k dalšímu studiu v učebních oborech nejen „nižšího středního odborného vzdělání“, ale výuka je uzpůsobena tak, aby v případě zájmu obstáli i v oborech „středního odborného vzdělání“.

U žáků nižšího stupně ZŠp je vzhledem k legislativním změnám kladen důraz především na rozvoj čtenářské gramotnosti, posilování samostatnosti a dovedností skupinové práce. Dále samozřejmě rozvoj matematické gramotnosti a osvojení základních všeobecných znalostí.

Náročnost práce spočívá zejména v nutnosti výběru nezákladnějších poznatků potřebných pro další vzdělávání, motivaci žáků i při jejich diagnostikovaném sníženém intelektu. Přizpůsobení učiva a základních znalostí a dovedností potřebám jednotlivých žáků je řešena v IVP.

Průřezová témata v jednotlivých ročnících daného stupně jsou převážně začleněny do vyučovacích předmětů, popřípadě řešeny v rámci projektu.

## **2. Hodnocení výuky podle ŠVP - ZŠ speciální**

Od školního roku probíhá v 1. a v 7. ročníku ZŠs vyučování dle nového školního vzdělávacího programu „ Já a svět“ pro ZŠ speciální. V ostatních ročnících ještě dobíhá vzdělávání dle školního vzdělávacího programu „ŠVP pro ZŠs“ z roku 2010.

Nový školní vzdělávací program při respektování povinných výstupů RVP ZŠs zohledňuje osobnost žáka s různým stupněm postižení. Individuálním přístupem a cílenou podporou se snaží vést žáka k co největší míře samostatnosti a soběstačnosti v budoucím životě.

## **3. Hodnocení výuky podle ŠVP – přípravný stupeň ZŠ speciální**

Od 1. 9. 2015 pracuje nově zřízený přípravný stupeň podle školního vzdělávacího programu pro přípravný stupeň ZŠs.

ŠVP je přizpůsoben fyzickým i psychickým možnostem dětí předškolního roku s různým stupněm postižení. Při výchově je důsledně uplatňován individuální přístup. ŠVP připravuje děti na zařazení do nejvhodnější formy povinného vzdělávání.

## **4.Hodnocení výuky podle ŠVP – přípravná třída**

Od 1. 9. 2015 pracuje přípravná třída podle nového ŠVP „Půjdeme do školy“ pro přípravnou třídu ZŠ, vypracovanou podle RVP pro předškolní vzdělávání. ŠVP je zaměřen na potřeby vzdělávání dětí v posledním roce před zahájením povinné školní docházky. Výuka zohledňuje a vyrovnává rozdíly vývoje dětí především vytvářením sociálních, kulturních a hygienických návyků, rozvojem a upevněním slovní zásoby, rozvojem motorické koordinace. Ve vzdělávání je důsledně uplatňován individuální přístup.

## **5.Hodnocení výuky podle ŠVP – školní družina**

Od 1. 9. 2015 pracuje školní družina dle „ŠVP“ pro školní družinu „Čtyři roční období“. Hlavním cílem zájmových vzdělávacích činností je rozvoj osobnosti dítěte, komunikace, spolupráce a respektu navzájem v diferencované skupině.

## **4. Školská rada**

Školská rada na svém jednání byla seznámena a schválila výroční zprávu za rok 2014/2015. ŠR se seznámila s hlavními body práce na školní rok, s průběžným plněním projektů. Byl schválen nový školní řád a řád školní družiny.

Zástupce za rodiče je paní R. Galíčková a za pedagogy Mg. I. Červenková .

## **5. Informace o činnosti školy – prezentace školy**

Pravidelně informujeme veřejnost o činnosti naší školy a zájmových aktivitách v Mělnické radnici, v Mělnickém deníku. Zejména se jedná o informace o proběhlých projektech, chystaných aktivitách – výstavách, poděkování za spolupráci např. „Charitativní běh na Hostíně“ apod.

Mnoho zajímavého o naší škole lze najít na webových stránkách školy, které Veškeré informace o dění ve škole jsou zde snadno k přečtení.

Naše webová adresa je [www.zsp-melnik.cz](http://www.zsp-melnik.cz)

## **6. Kterou oblast hodnotíme kladně, co se nám podařilo**

- v září 2015 se díky grantovému řízení projektů sociální prevence vyhlášené MÚ Mělník mohl uskutečnit pobytový týden pro žáky 2. stupně v Turistické základně ve Lhotce u Mělníka. Tento projekt nesl název „Bez práce nejsou koláče.“, který byl zaměřen na výběr povolání, prevenci socio patologické jevy.
- V oblasti školství a kultury jsme získali finanční podporu ve výši 5000 Kč na pořádání akce Sportem k přátelství – 2 denní olympiáda ZŠ praktických (Mělník – Byškovice – Kralupy nad Vltavou). Akce se uskutečnila v červnu 2016.
- rodičům a žákům nabízíme individuální přístup a vstřícné jednání, prioritní jsou pro nás potřeby každého z žáků a to zejména na ZŠ speciální
- ve školním roce 2015/2016 se nám podařilo otevřít přípravný stupeň ZŠ speciální, což je pro naši školu velice přínosné. Máme tak možnost pracovat již s dětmi předškolního věku a připravit je pro případný vstup do naší ZŠ speciální. Vznik přípravného stupně je velice kladně hodnocen rodiči. Péče o předškolní děti s postižením zde velmi chyběla.

## *ZŠ praktická a ZŠ speciální Mělník, příspěvková organizace*

- během školního roku se nám, myslím, podařila práce na poli personálních vztahů – všichni jsme se snažili o vytvoření fungujícího týmu.
- škola se začala připravovat na stěhování žáků z budovy v Cukrovarské ulici – vyklízení budovy v Rousovicích a příprava prostor v hlavní budově. Proběhla také úprava tříd (červen 2016 – výmalba a výměny podlahové krytiny v některých učebnách)
- začala zamýšlená optimalizace budov naší školy. Na jaře 2016 byla zahájeny práce na projektu rekonstrukce naší budovy v ul. J. Seiferta, z důvodu přestěhování žáků z budovy v ul. Cukrovarská. Jedná se o žáky s těžkým zdravotním postižením – bude tedy vybudován výtah, plošina u vstupu do budovy, vybudovány bezbariérové WC a upraveny kapacity stávajících WC. Také bude zřízena nová školní výdejna jídla s jídelnou tak, aby bylo možné zajistit stravování žáků ve škole. První fáze rekonstrukce proběhla během hlavních prázdnin 2016. Výtah, který bude zajišťovat bezbariérovost budovy v plném rozsahu, bude osazen v květnu 2017.
- také se nám podařilo v tomto školním roce opět díky sponzorským darům realizovat canisterapii, které je pro naše žáky s těžkým postižením velice přínosná.
- Na jaře jsme se účastnili 2 grantových řízení Městského úřadu Mělník:
  - V oblasti primární prevence jsme získali 41 000 Kč na realizování projektu, který proběhne v říjnu 2015 s názvem „Bez práce nejsou koláče“. Je určen žákům 2. stupně (přednostně vycházejícím žákům) jako motivace a seznámení se s možnostmi uplatnění na trhu práce. Jedná se opět o 5 denní pobyt ve Lhotce u Mělníka. Jeho náplní budou exkurze do různých výrobních odvětví (Škoda Mladá Boleslav, Vitana Byšice atd.) a také ukázky nejrůznějších řemesel.
  - Z veřejnoprávní smlouvy o poskytnutí účelové dotace ve výši 20 000 Kč byl realizován projekt „Hrajeme fair play“. Tato akce proběhla v červnu 2016.

## *ZŠ praktická a ZŠ speciální Mělník, příspěvková organizace*

- Během tohoto školního roku jsme spolupracovali s ostatními ZŠ praktickými a to zejména v oblasti sportu. V novém školním roce se určitě pokusíme tuto spolupráci rozšířit i na jiné oblasti.
- Velmi kladně hodnotíme spolupráci s OSPOD Mělník, jsou nám nápomocni v řešení nejen složitých situací, ale můžeme se na ně obrátit i s malou prosbou či poradou. Také jsme velmi otevření spolupráci s Probační a mediační službou. Na podzim minulého roku proběhla přednáška pro druhý stupeň, doufáme, že budeme i nadále spolupracovat. Také velmi kladně sledujeme spolupráci s Městskou policií Mělník – v oblasti primární prevence jsou jejich programy zásadní.
- Navázali jsme dobrou spolupráci s okolními poradenskými zařízeními. Tato spolupráce je přínosná a intenzivní.
- Podařilo se nám zrealizovat individuální logopedickou péči pro naše žáky.

### **7. Ve kterých oblastech vyjadřujeme určitou nespokojenost**

Vzhledem k chystaným změnám ve školské legislativě, máme velké obavy o svoji budoucnost. Od příštího školního roku, budeme pravděpodobně běžnou základní školou, kde se budou vzdělávat pouze žáci 1.stupně. Vzdělávání dle přílohy pro žáky s LMP bude pro 1. stupeň zrušeno. Žáci 2. stupně budou i nadále pokračovat v tomto vzdělávacím programu na druhém stupni.

Žáků ze ZŠ speciální se změny snad příliš nedotknou.

Rodiče vyjadřují také obavy, jsou spokojeni a žádné změny si nepřejí.

Pro školy je tato situace velice nepřehledná, doufáme, že se během příštího školního roku stabilizuje. Velice důležitou roli hraje vstřícnost zřizovatele, který si naši školu chce i nadále ponechat jako školu základní.

Nepřehlednost legislativních změn přináší velikou zátěž nejen pro školy ale i pro poradenská zařízení, se kterými spolupracujeme.

V tomto školním roce opět tento trend pokračoval, je to bohužel celorepublikový problém. Do ZŠ praktických je zařazováno stále méně a méně žáků. Inkluzivní charakter vzdělávání je intenzivně na vzestupu, což je otázka velice složitá. Rodiče žáků mají o naši školu stále zájem, ale zařazování žáků je primárně věcí poradenského zařízení. Lepší situace je v ZŠ speciální, kde úbytek žáků zatím nepozorujeme. Naopak máme zcela naplněnou kapacitu. V současné chvíli

máme zažádáno o úpravu rozdělení kapacity. V příštím školním roce máme velké obavy vzhledem ke zrušení přílohy RVP ZV – LMP upravující vzdělávání žáků s lehkou mentální retardací, jak se bude dále vyvíjet či stagnovat speciální školství. Inkluzivní vzdělávání je jistě přínosný trend, ale musí být zároveň jasně vymezena funkce a zaměření speciálních škol, neboť dle mého názoru jsou stále žáci, kteří budou potřebovat speciální vzdělávání mimo hlavní proud. Tato nejistota nás všechny velmi trápí a je velice blokující v práci ve škole.

V oblasti personální se nám podařilo relativně stabilizovat tým pedagogů, máme plně kvalifikovaného koordinátora EVVO, výchovného poradce a studujícího pedagoga kvalifikační studium pro metodika primární prevence. Je ale nadále třeba pracovat v náročných podmínkách školy s pedagogickým sborem.

### **XIII. Na co bychom se chtěli zaměřit v novém školním roce**

- a) V souvislosti s nejistou budoucností ZŠ praktických se pokusit najít řešení, jak vzdělávat i nadále žáky, kteří nejsou schopni ustát velký tlak a náročnost běžných ZŠ. Toto je ale samozřejmě závislé na vývoji na poli základního školství a zavedení příslušných právních předpisů do praxe.
- b) Vzhledem ke sloučení budov – sloučení ZŠ praktické a ZŠ speciální stabilizovat situaci ve škole, najít nejlepší možný systém fungování našich žáků ve škole. Nedílnou součástí je zajištění dobrého fungování pedagogického sboru, což bude jistě náročné. Pomoci rodičům hlavně žáků ZŠ speciální zvyknout si na nový systém a nové působiště školy, které bude velmi odlišné od původního. Dokončit zdárně rekonstrukci budovy za provozu, optimalizovat materiální vybavení ze sloučených budov.
- c) Zlepšování nabídky žákům a jejich rodičům – zabezpečit fungování družiny pro naše žáky.
- d) Pokračovat v tradici podzimních projektů ve Lhotce u Mělníka a sportovních akcí se spřátelenými školami.

*ZŠ praktická a ZŠ speciální Mělník, příspěvková organizace*

- e) Pokračovat v projektovém vyučování na všech stupních školy a dle možností našich žáků.
- f) Zapojení školy do veřejného života města – aktivní účast na jarmarcích pořádaných Regionálním muzeem Mělník. Prohlubování spolupráce s ostatními městskými subjekty – např. Mekuc, Městská policie Mělník. Zaměřit se na prezentaci školy – den otevřených dveří, webové stránky, informace o akcích školy v regionálním tisku, výstavy žakovských prací apod.
- g) Zaměřit se dlouhodobě na prevenci sociálně patologických jevů. Jak soustavnou prací ve škole prostřednictvím pedagogů, tak i pomocí externích odborníků. Spolupráce s odborem sociální prevence města Mělník, sdružením Semiramis a také s Městskou policií Mělník.
- h) Podporovat další vzdělávání pedagogických pracovníků školy, zejména v oblasti poruch autistického spektra, žáků s těžkými vývojovými vadami řeči apod. Podpora těchto druhů školení má své opodstatnění v narůstání počtu autistických žáků v naší základní škole speciální.
- i) V oblasti výchovně vzdělávací se zaměřit na používání dostupných moderních metod ve výuce, využívání moderní techniky, učebních textů a učebnic. Snažit se o zlepšování vybavení školy dle finančních prostředků.
- j) Podporovat všechny pedagogické pracovníky školy ve vzájemné spolupráci a komunikaci. Podporovat učitele v jejich práci, motivovat je a svěřit jim adekvátní kompetence. Stejně tak se snažit o otevřenost vůči rodičům a podporovat jejich komunikaci se školou.
- k) V oblasti chování žáků se zaměřit na zlepšování komunikace mezi učiteli a žáky. Otevřená komunikace ve školním prostředí je dobrou prevencí násilí a šikany ve třídních kolektivech. S tímto problémem otevřeně pracovat, zaměřit se na důsledné sledování třídních kolektivů a rizikových jedinců, udělat maximum pro snížení možnosti šikany. Žáky podporovat ve slušném chování, vzájemném respektování se. Zaměřit se na docházku do školy, eliminovat skryté záškoláctví, propagovat zdravý životní styl (prevence kouření a užívání návykových látek atd.). V případě kázeňských přestupků postupovat s ohledem na jednotlivce i třídní



*ZŠ praktická a ZŠ speciální Mělník, příspěvková organizace*

kolektiv, řešit vše důsledně a vždy v úzké spolupráci všech zúčastněných žáků a pedagogů.

- l) Maximum věnovat vycházejícím žákům a jejich přípravě na budoucí povolání. Motivovat nejen žáky, ale i jejich rodiče v rámci jejich schůzek s výchovným poradcem školy.
- m) Zasadit se o získávání finančních prostředků i z jiných zdrojů – sponzoring, maximální využití sportovního sálku pro pronájem v odpoledních hodinách apod.
- n) Dobře prezentovat naši školu na veřejnosti – v tisku, na našich webových stránkách a také prostřednictvím dne otevřených dveří, který se bude pravděpodobně konat v lednu 2017.

S výroční zprávou byli pedagogičtí pracovníci seznámeni na Pedagogické radě dne 10. 10. 2016

Příloha č.1	Výroční zpráva o hospodaření
Příloha č.2	Fotodokumentace – akce žáků ZŠ praktické
Příloha č. 3	Fotodokumentace – akce žáků ZŠ speciální

V Mělníku dne 10. 10. 2016

MgA. Mgr. Kateřina Laloušková  
ředitelka školy