
V ý r o č n í z p r á v a š k o l y

**Základní škola praktická
a
Základní škola speciální Mělník,
příspěvková organizace**

ul. J.Seiferta 179/9
276 01 Mělník

Školní rok 2014 - 2015

č. j. ZŠ – 164b/2015

Osnova

- I. Charakteristika školy
 - Základní údaje o škole
 - Prostorové podmínky školy, vybavenost
- II. Schválená vzdělávací koncepce
- III. Údaje o pracovnících školy
 - Rámcový popis personálního zabezpečení činnosti školy
- IV. Údaje o zařazování žáků
 - Údaje o umístění vycházejících žáků
- V. Údaje o výsledcích výchovně – vzdělávací činnosti
- VI. Údaje o inspekční činnosti
- VII. Údaje o akcích školy a mimoškolních aktivitách
 - Soutěže
 - Další akce
 - Projektové vyučování
 - DVPP
- VIII. Údaje o prevenci sociálně patologických jevů
 - Hodnocení minimálního preventivního programu
 - Hodnocení environmentální výchovy
 - Hodnocení speciálních tříd a přípravné třídy
- IX. Údaje o předložených a školou realizovaných projektech financovaných z cizích zdrojů
 - Projekt EU peníze školám
 - Veřejnoprávní smlouva o poskytnutí účelové dotace z rozpočtu Středočeského kraje ze Středočeského Fondu hejtmána
 - Rozvojový program MŠMT – Kompenzační pomůcky pro žáky se zdravotním postižením v roce 2015
 - Veřejnoprávní smlouvy o poskytnutí účelové dotace - zřizovatel

ZŠ praktická a ZŠ speciální Mělník, příspěvková organizace

- Sponzoring a zisk z pronájmu prostor školy
- X. Údaje o spolupráci s odborovou organizací
- XI. Mezinárodní spolupráce s partnerskou školou
- XII. Co se nám v uplynulém školním roce podařilo a co naopak ne
- Hodnocení výuky podle ŠVP – praktická škola
 - Hodnocení výuky podle ŠVP – ZŠ speciální
 - Hodnocení výuky podle ŠVP – přípravná třída
 - Školská rada
 - Informace o činnosti školy – prezentace školy
 - Kterou oblast hodnotíme kladně, co se nám podařilo
 - Ve kterých oblastech vyjadřujeme určitou nespokojenost
- XIII. Na co bychom se chtěli zaměřit v novém školním roce

Výroční zpráva o činnosti školy

Od 1. 9. 2006 má škola nový název: Základní škola praktická a Základní škola speciální Mělník, příspěvková organizace.

I. Charakteristika školy

ZŠ praktická je určena pro žáky s mentálním postižením, kteří se nemohou s úspěchem vzdělávat na základní škole.

Výchovně vzdělávací práce ZŠ praktické je zaměřena na rozvíjení osobnosti žáků, na poskytování vědomostí, dovedností a návyků, potřebných k uplatnění žáků v praktickém životě.

Hlavním východiskem práce učitele ZŠ praktické je důkladné poznávání žáka, jeho schopností, psychických možností i individuálních zvláštností.

Konečným cílem výchovné a vzdělávací práce je příprava žáků na zapojení, případně úplnou integraci do běžného občanského života.

Jsme plně organizovaná škola s třídami 1. až 9. postupného ročníku.

Těžiště práce ZŠ speciální spočívá ve výchovné a vzdělávací činnosti, zaměřené na poskytování elementárních vědomostí, dovedností, na vytváření návyků, potřebných k uplatnění v praktickém životě a na rozvíjení duševních i tělesných schopností žáků, založeném na důsledném respektování jejich individuálních zvláštností. O úspěšnosti zapojení žáka do společnosti nerozhoduje pouze úroveň jejich rozumových schopností a kvalita jejich vědomostí a dovedností, ale také jejich vztah k ostatním lidem, jejich schopnost komunikovat a navazovat osobní vztahy a v neposlední řadě i jejich osobní vlastnosti, povahové rysy a úroveň chování.

Již 20 let zajišťujeme také vzdělávání žáků s kombinovanými vadami.

1. 9. 1998 byla při naší škole otevřena přípravná třída pro děti ze socio-kulturně znevýhodněného prostředí. V současné době vzděláváme žáky nejen ze socio – kulturně znevýhodněného prostředí, ale všechny žáky, kteří potřebují intenzivní přípravu na vstup do povinné školní docházky.

Cílem přípravné třídy je systematicky připravovat děti k bezproblémovému začlenění do vzdělávacího procesu. Základem je organizovaná činnost dětí, různé druhy her (didaktické, konstruktivní, soutěživé), rozhovor, učení, vycházky. Těžiště práce spočívá v rozumové výchově.

Výchovný a vzdělávací obsah je rozpracován do následujících okruhů -jazyková výchova, matematické představy, rozvoj poznání, hudební, výtvarná, tělesná a pracovní výchova.

1. Základní údaje o škole

ZŠ praktická a ZŠ speciální Mělník má od 1. 9. 1993 právní subjektivitu - příspěvková organizace.

Zřizovací listina byla vystavena MÚ Mělník dne 8. 6. 1993.

Od 1. 9. 2012 výchovně vzdělávací proces probíhá ve 2 budovách.

1. – 3. postupný ročník ZŠ praktické školy, 3 třídy ZŠ speciální a přípravná třída - ulice Cukrovarská 2068, Mělník - Rousovice

4. – 9. postupný ročník praktické školy - ulice J. Seiferta 179, Mělník

Výuka v budově v ul. Sportovní 2940, Mělník byla ukončena k 30. 6. 2012.

Na začátku školního roku měla škola:

5 tříd praktických	44 žáků	- z toho 15 dívek
3 třídy speciální	21 žáků	- z toho 6 dívek
<u>1 třídu přípravného ročníku</u>	<u>15 žáků</u>	<u>- z toho 9 dívek</u>
c e l k e m	80 žáků	- z toho 30 dívek

Na konci školního roku byl stav žáků následovný:

v 5 třídách praktických	51 žáků	- z toho 51 dívek
ve 3 třídách speciálních	21 žáků	- z toho 6 dívek
<u>v 1 třídě přípravného ročníku</u>	<u>12 žáků</u>	<u>- z toho 6 dívek</u>
c e l k e m	84 žáků	- z toho 31 dívek

K jakým změnám v počtu žáků došlo v průběhu školního roku:

- a) nově zařazeno ze ZŠ - 7 žáků
- b) odchod do ZŠ - 1 žák
- c) změna bydliště - odstěhovaní - 2 žáci
- přistěhovaní - 5 žáků
- d) DDÚ umístění - 1 žák

V letošním školním roce škola vykazuje školní družinu.

Na začátku školního roku bylo do družiny zařazeno 22 žáků, jejich počet na konci školního roku dosáhl 24 žáků.

Na začátku školního roku měla škola 39 žáků, kteří dojížděli z 19 obcí.

2. Prostorové podmínky školy, vybavenost

Budova - ulice Cukrovarská 2068/9 – Rousovice

Výuka zde probíhala v pěti třídách.

I. A (1. + 2. a 3. postupný ročník) ZŠ praktická

Sp I.

Sp II.

Rehabilitační třída

Přípravná třída

Součástí školy je tělocvična, dílna, cvičná kuchyňka, klubovna ŠD, výdejna jídla, jídelna a velká zahrada. K výuce slouží učebnice, učební pomůcky, dvě barevné TV, DVD přehrávač. Žákovská knihovna, která má 343 knih.

Výuka Pv se uskutečňuje v dílně a cvičné kuchyňce. Velká zahrada je využívána zejména pro výuku Pv a Tv. Vybavenost školy učebními pomůckami je postupně doplňována a inovována.

Ve třídě, která slouží pro výuku ICT je 8 žákovských počítačů a jeden pro učitele. V jednotlivých třídách bylo zprovozněno 7 počítačů.. Zde si žáci osvojují první kroky v oblasti počítačové gramotnosti a základy ovládání PC. Pedagogům slouží 2 počítače. Pouze 3 počítače nejsou připojeny na internet, budova je připojena pomocí bezdrátového připojení. Žáci mají možnost využívat ve výuce 2 tablety. Vybavení novými 3 novými počítači ve třídách se podařilo díky získání sponzorského daru od společnosti Lidl ČR, ze kterého byly nakoupeny nejen počítače, ale mnoho nových didaktických pomůcek, které slouží žákům v ZŠ speciální.

Programy jsou zaměřeny na předškolní výchovu, výuku matematiky, českého jazyka, hudební výchovu, výtvarnou výchovu i ostatní předměty. Programy pro děti předškolního a mladšího školního věku jsou konstruovány tak, aby již čtyřleté dítě pochopilo jejich obsah. Hrou se seznamují nebo upevňují znalosti v oblasti matematických představ, rozumové hudební i estetické výchovy. Rozšiřují si slovní zásobu o konkrétní i abstraktní pojmy. Součástí jsou i omalovánky, jejichž cílem není jen stereotypní vykreslování předem daných ploch, jako u běžných omalovánek, ale žáci tvoří nejen barevnou, ale i tvarovou podobu obrázku. Do připravených kontur může žák zasahovat, měnit je a dotvářet. Rozvíjí se tak přirozená dětská tvůrčí činnost.

Pro žáky I. stupně jsou využívány hry pro rozvoj myšlení a řeči, pro prevenci a odstranění vývojových poruch učení. Opožděný vývoj řeči, vývojová dysfázie a specifické poruchy učení společně s lehkými mozkovými dysfunkcemi lze správně volenými cvičeními a hrami zmírnit.

Ke zpestření hodin prvouky a přírodovědy využíváme několik CD zaměřených na svět zvířat, biologii lidského těla, dopravní značky, ovoce,

zeleninu apod. Zahrnují i „encyklopedickou“ část, kde jsou využity fotografie, namluvený popis, popř. video záběry a zvuky. Pro potřeby žáků byly zakoupeny 2 nové počítačové programy – multilicence, Méd'a – sada programů a také Globální slabikář, který slouží zejména žákům s poruchou dorozumívacích schopností.

Obědy a svačiny jsou dováženy z MŠ – Dukelská ul., Mělník.

Budova - ulice J.Seiferta 179

Výuka probíhá ve čtyřech třídách.

III. A (4. + 5. postupný ročník)

VII. A

VIII. A

IX. A

Součástí budovy je sportovní sálek, venkovní hřiště, dvě dílny, cvičná kuchyňka a malá zahrada.

K výuce jsou využívány učební pomůcky, žákovská knihovna s 661 knihami. Pro výuku Tv a dopravní výchovy žáci využívají 6 jízdních kol.

K výuce se využívá 1 kombinovaný videorekordér s DVD, barevná televize. Ve výtvarné, pracovní výchově a v zájmových činnostech žáků využíváme keramickou pec a hrnčířský kruh. Žáci využívají 14 počítačů připojených k internetu, 5 počítačů a 2 notebooky slouží k práci pedagogům. Dva počítače jsou určeny pro správní zaměstnance.

K sebevzdělávání pedagogům slouží učitelská knihovna, která má 830 knih a 468 metodik.

Žáci mohou docházet na obědy do školní jídelny ul. Fügnerova, ale bohužel tuto možnost využívá minimum žáků. V tomto školním roce se stravovali v jídelně pouze 2 žáci.

Materiálně technické podmínky

Škola má čtyři kopírky, dva scannery, tři barevné televizory, 1 videorekordér, 2 DVD přehrávače, 5 CD přehrávačů. K praní v rámci hodin Pv se využívají dvě automatické pračky. K šití dívky používají celkem dva šicích strojů.

Dále používáme 6 jízdních kol, troje varhany a jednu reprosoustavu. K výuce využíváme celkem 29 počítačů (26 připojených na internet). Pro potřebu učitelů je k dispozici 5 počítačů a 2 notebooky. Správním zaměstnancům z toho slouží 2 počítače – vedení podvojného účetnictví a hospodaření školy (účetní a hospodárka školy).

Ve školním roce 2014/2015 byly pořízeny učební pomůcky a učebnice za 103 133 Kč za toho za 37 355 z peněžního daru od společnosti Lidl ČR.

Počítačová třída

Dne 11. 7. 2002 ředitelka školy podepsala předávací protokol od AutoCont OnLine a. s.. Škola tímto získala prvních 7 počítačů, připojených na internet a tiskárnu. Tato počítačová třída je umístěna v hlavní budově ul. J. Seiferta 179 Mělník. ICT koordinátor i ostatní pedagogové prošli příslušným školením. Od 24. 9. 2002 se v jednotlivých třídách začal pravidelně využívat k výuce internet a o měsíc později i práce na počítači.

Postupně v průběhu let bylo zařízení učebny vybavováno dalšími novými počítači, morálně zastaralé počítače byly buď přemístěny do budovy v Rousovicích nebo vyřazeny. Celkový počet PC v této učebně koncem šk. roku 2014/2015 byl 15 ks.

V hodinách matematiky jsou využívány výukové programy Langmaster, Pachner a Švec, jejichž licenční programy škola zakoupila.

V hodinách českého jazyka jsou používány programy s kontrolními diktáty a doplňovací cvičení.

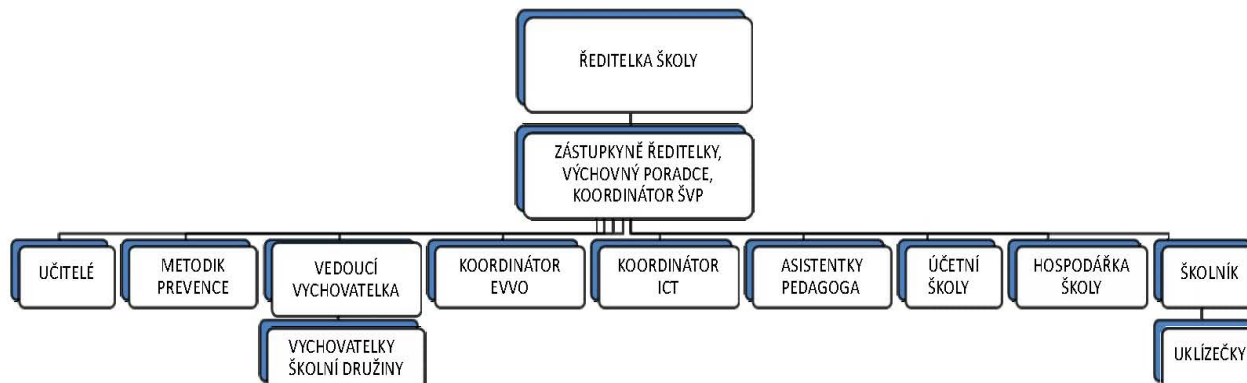
II. Schválená vzdělávací koncepce

Žáci školy jsou vyučováni podle vzdělávacích programů:

1. Školní vzdělávací program č.j. 632/2007 pro ZV vypracovaný podle RVP pro ZV s přílohou pro žáky s LMP, *příloha: ŠVP pro přípravnou třídu, příloha: ŠVP školní družinu*
2. Školní vzdělávací program č.j. 400/2010 pro ZV vypracovaný podle RVP ZŠS pro žáky se středně těžkým MP
3. Školní vzdělávací program č.j. 400/2010 pro ZV vypracovaný podle RVP ZŠS – příloha pro žáky s těžkým MP a souběžným postižením více vadami
4. Školní vzdělávací program č.j. 632/2007 pro ZV – příloha ŠVP pro ZV dle RVP ZV

III. Údaje o pracovnících školy

Rámcový popis personálního zabezpečení činnosti školy



Kvalifikovanost

1. - 5. postupný ročník

	kvalifikace	Třídní učitel
TU	vych. + Sppg.	I. A (1. + 2.+ 3. post. roč.)
TU	Sppg.	IV. A (4. + 5. post. roč.)

6. – 9. postupný ročník

	kvalifikace	Třídní učitel
TU	vych. + Sppg.	VII. A
TU	Sppg.	VIII. A
TU	Sppg.	IX. A (6. + 9. post. ročník)
U	Sppg.	ředitelka školy
TU	Sppg.	zástupkyně ředitelky školy
U	vych.+ Sppg.	Bez třídnictví
U	vych.+ Sppg.	Bez třídnictví

Speciální třídy + přípravná třída

	kvalifikace	Třídní učitel
TU	Sppg.+ vych.	Sp I.
TU	Sppg.+ vych.	Rh.t.
TU	Sppg.	SpII.
TU	Sppg.	přípravná třída

Asistentky pedagoga

A	SpI.
B	I.A
C	SP II
D	Rht
E	Přípravná třída

Škola má celkem 23 pracovníků. Z toho 13 pedagogů (přepočteno 11,999 úvazku), dále 5 asistentů pedagoga (přepočteno 2, 625 úvazku), dále stejní pracovníci vykonávají činnost vychovatelek školní družiny (přepočteno 1,279 úvazku). Kromě pedagogů zaměstnáváme 5 správní zaměstnance (přepočteno na 3, 25 úvazku) – 2 uklízečky, účetní, hospodářka, školník.

Jaká je aprobovanost:

VŠ + Sppg.	11 pedagogů	(74 %)
SŠ + Sppg.	2 pedagog	(26 %)

Na škole působí jedna asistentka pedagoga pro děti se sociálním znevýhodněním. Další asistentky jsou určeny pro žáky se zdravotním postižením.

Věkové složení pedagogických pracovníků

20 - 30 let 1 pedagog

30 - 40 let 4 pedagogové

40 - 50 let 3 pedagogové

50 - 60 let 4 pedagogů

důchodci 1 pedagog

Na škole pracují 4 muži pedagogové.

IV. Údaje o zařazování žáků

Žáci jsou zařazováni do ZŠ praktické a ZŠ speciální na základě vyšetření a návrhu z Pedagogicko - psychologické poradny.

V průběhu školního roku 2014/2015 bylo nově zařazeno 11 žáků do ZŠ praktické

Z nově zařazených žáků bylo přijato:

- do 1. postupného ročníku 2 žáci
- do 2. postupného ročníku 4 žáci
- do 3. postupného ročníku 1 žák
- do 4. postupného ročníku 2 žáci
- do 5. postupného ročníku 1 žák
- do 6. postupného ročníku 1 žák

1. Údaje o umístění vycházejících žáků

Ve školním roce 2014/2015 vychází ze ZŠ praktické celkem 8 žáků, z toho 1 dívka. Z osmého postupného ročníku vychází 2 žáci, z toho žádná dívka.

Z devátého postupného ročníku vychází 6 žáků, z toho 1 dívek.

Ze ZŠ speciální vychází 3 žáci.

Celkem vychází 15 žáků.

VIII. ročník ZŠ praktická

2 chlapci

IX. ročník ZŠ praktická

6 žáků z toho 1 dívka

ZŠ speciální

3 žáci

Přijetí žáci ke studiu ve SOU, obor:

odborné učiliště / jméno	učební obor
SOU Liběchov	
1 žák	kuchařské práce
1 žák	opravářské práce
1 žák	opravář zemědělských strojů
SŠ Pohoda s.r.o Litoměřice	
2 žáci	cukrářské práce

SOŠ a SOU Neratovice	
1 žák	operátor skladování
ISŠ technická Mělník	
1 žák	strojní mechanik
OU Kanina	
1 žák	zahradnické práce

Celkem bylo odesláno 22 přihlášek do 6 učilišť.

Osm žáků bylo přijato do zvolených učebních oborů, z toho 1 dívka. Jeden žák nastupuje do pracovního poměru. Dva žáci budou pokračovat v základním vzdělávání v ZŠ speciální. Jeden žák a dvě žákyně ze Základní školy speciální ukončily vzdělávání.

Do pracovního poměru:

Přihlášku ke střednímu vzdělávání pro školní rok 2014/2015 z důvodu nezájmu o další vzdělávání nepodal jeden žák a nastupuje do pracovního poměru.

Prodloužení školní docházky:

Zákonní zástupci dvou žáků (ZŠ speciální) požádali o prodloužení školní docházky o jeden školní rok. Na základě souhlasu zřizovatele (Rady města) ze dne 30. 6. 2015 a doporučení poradenského zařízení byla těmto žákům prodloužena školní docházka o jeden rok.

Akce pro vycházející žáky:

- výstava vzdělávání
- schůzka rodičů vycházejících žáků s výchovným poradcem a zástupci těchto učilišť
- exkurze do SOU Liběchov
- exkurze do SOU Roudnice nad Labem

Akce vycházejících žáků:

- Výstava „Vzdělání“
- Schůzka zákonných zástupců žáků s výchovným poradcem a zástupci jednotlivých učilišť
- Návštěva IPS Úřadu práce v Mělníku
- Exkurze do SOU Liběchov
- Exkurze do SOŠ a SOU Roudnice nad Labem

- Dny otevřených dveří na jednotlivých učilištích – individuální návštěvy žáků a zákonných zástupců

V. Údaje o výsledcích výchovně - vzdělávací činnosti

Prospěch:

	1. pololetí	%	2. pololetí	%
Prospělo s vyznamenáním	6	12,5	9	17,65
Neprospělo	3	0	2	11,76

Chování

	1. pololetí	%	2. pololetí	%
2. stupeň	1	2	3	5,7
3. stupeň	2	4	5	9,6

Neomluvené hodiny

	1. pololetí		2. pololetí	
	počet hodin	prům. na žáka	počet hodin	prům. na žáka
ZŠ praktická	19	0,4	142	2,57
ZŠ speciální	0	0	0	0

Prospěch a docházka žáků ze ZŠ praktická – shrnutí

ZŠ praktická	I. pololetí	II. pololetí	školní rok
Žáci celkem	48	52	52
Prospěli s vyznamenáním	6	9	-
Prospěli	39	41	-
Neprospěli	3	2	-
Z toho opakují ročník	4	5	-
Nehodnocen	-	-	-
Průměrný počet zameškaných hodin (omluvených)	63,46	91,21	147,8
Průměrný počet zameškaných hodin (neomluvených)	0,4	2,57	3,09
Průměrný počet zameškaných hodin (omluvených i neomluvených)	63,88	93,56	150,9
Omluvené hodiny celkem	3008	4678	7686
Neomluvené hodiny celkem	19	142	161

Kázeňská opatření – ZŠ praktická – shrnutí

ZŠ praktická	I. pololetí	II. pololetí
2.stupeň z chování	1	3
3. stupeň z chování	2	5
Důtka ředitele školy	4	3
Důtka třídního učitele	6	7
Napomenutí třídního učitele	6	1

Prospěch a docházka žáků ze ZŠ speciální – shrnutí

ZŠ speciální	I. pololetí	II. pololetí	školní rok
Žáci celkem	21	21	21
Prospěli s vyznamenáním	-	-	-
Prospěli	21	21	-
Neprospěli	-	-	-
Z toho opakují ročník	-	-	-
Nehodnocen	-	-	-
Průměrný počet zameškaných hodin (omluvených)	88,2	68,8	156,7
Průměrný počet zameškaných hodin (neomluvených)	-	-	-
Průměrný počet zameškaných hodin (omluvených i neomluvených)	88,2	68,8	156,7
Omluvené hodiny celkem	1853	1445	3290
Neomluvené hodiny celkem	-	-	-

Kázeňská opatření – ZŠ speciální - nejsou

Srovnání počtu neomluvených hodin:

	počet neomluvených hodin
školní rok 1999-2000	3 141
školní rok 2000-2001	3 536
školní rok 2001-2002	1 520
školní rok 2002-2003	1 558
školní rok 2003-2004	1 532
školní rok 2004-2005	1 153
školní rok 2005-2006	753
školní rok 2006-2007	2 025
školní rok 2007-2008	1 830
školní rok 2008-2009	1 792
školní rok 2009-2010	1 010
školní rok 2010-2011.....	984
školní rok 2011-2012.....	555
školní rok 2012-2013.....	865

školní rok 2013-2014.....	261
školní rok 2014/2015.....	161

Nejhorší školní docházka

1. omluvené hodiny
žák A – 265 hodin
žák B – 264 hodin
žák C – 219 hodin
žák D – 178 hodin
žák E – 168 hodin
2. neomluvené hodiny
žák A – 60 hodin
žák B – 49 hodin
žák C – 29 hodin

Činnost výchovné komise

Ve školním roce 2014/2015 bylo jednáno na 6 školních výchovných komisích. Ke všem výchovným komisím se rodiče dostavili.

Při jednáních výchovných komisí je přítomen třídní učitel, výchovný poradce a ředitelka školy a dle projednávaných skutečností kurátoři a zástupci OSPOD.

Konkrétní přestupky, které výchovná komise řešila:

projevy šikany	2 případy
špatná školní docházka	4 případy
kouření v areálu školy	žádný případ
porušování školního řádu a neplnění šk. povinností	2 případy
nevhodné chování k vyučujícím	2 případy
neplnění školních povinností	3 případy
krádeže	žádný případ
napadení učitele	žádný případ
návykové látky (drogy)	žádný případ
napadení spolužáka	žádný případ
Selhávání ve výuce	žádný případ

VI. Údaje o inspekční činnosti

Inspekční činnost ve školním roce 2014/2015 na naší škole neproběhla.

VII. Údaje o akcích školy a mimoškolních aktivitách

1. Soutěže

a) Výtvarné

- V únoru 2014 se konala výtvarná soutěž s názvem „Požární ochrana očima dětí“. Bylo posláno výtvarných prací. Výstava výtvarných prací žáků proběhla v prostorách historické mělnické radnice.

b) Sportovní

- 15. 4. 2015 Atletický čtyřboj ZŠ praktických a ZŠ speciálních - školní kolo.
- 6. 5. 2015 Okresní kolo Atletického čtyřboje žáků ZŠ praktických a ZŠ speciálních – získali jsme 1. místo mezi školami a 3 medailové pozice. Krajského kola jsme se bohužel neúčastnili z důvodu nemoci našich žáků i žáků z dalších škol našeho okresu.
- Sportovní dny ZŠ praktických:
 - 19. 6. – turnaj V Kralupech nad Vltavou – vybíjená
 - 23. 6. – turnaj v Neratovicích – Byškovicích – stolní tenis
 - 24. 6. – turnaj v Mělníku – florbal

V příštím školním roce chceme navázat na tyto sportovní dny a v tradici pokračovat.

2. Další akce

a) Den otevřených dveří

Den otevřených dveří se konal 13. 1. 2015 v budově v Cukrovarské ulici. Byl určen zejména pro budoucí rodiče a žáky 1. tříd. Naším cílem bylo také oslovit rodiče dětí, kteří by měli zájem o přípravnou třídu a nově zamýšlený přípravný stupeň ZŠ speciální. V rámci přípravy dne otevřených dveří jsme informovali rodičovskou veřejnost pomocí našich webových stránek, pomocí plakátků, které byly rodičům k dispozici u dětských lékařů, odborných lékařů a dalších

odborníků (PPP Mělník, logopedické ordinace atd.). Pozvánka na tento den vyšla také v tisku.

b) Zápis do prvních tříd

Zápis do prvních tříd proběhl dne 4. 2. 2015. Přišli k nám nejen rodiče a budoucí prvňáčci, ale také děti do přípravné třídy a přípravného stupně ZŠ speciální.

c) Výukové přednášky

- Regionální muzeum Mělník nabídlo v letošním školním roce opět další zajímavé interaktivní programy pro naše děti. 23. 10. se naši žáci zúčastnili interaktivního programu „STOPA – VYŘEŠ ZLOČIN“. Tento program byl detektivní hrou, která probíhala nejen v prostorách Regionálního muzea Mělník, ale také v centru města. Dále se žáci druhého stupně účastnili programu „Národní obrození na Mělníku.

- Městská knihovna Mělník nám již několik let pro naše žáky nabízí různá témata besed, které se vztahují k učivu jednotlivých ročníků. Také letos probíhaly besedy na různá témata jak pro mladší tak i starší žáky. Vždy je možné se domluvit na konkrétním tématu pro třídu – např. Pohádky a bajky, II. světová válka v literatuře apod.

- Člen městské policie, poručík Petr Limprecht, již po několik let připravuje pro naše děti v rámci prevence patologických jevů programy pro všechny věkové kategorie. V letošním školním roce jsme vybrali tato témata: Medvídek Šikula, Kyberšikana, Šikana Nenechte si ublížit, Trestný čin, Pes – jak se chovat ke psu. Zúčastnily se všechny třídy školy. Od ledna do března probíhal program „Pomóóoc kyberšikana.“, jehož součástí bylo natočení videa s tématem kyberšikany. Naši žáci se umístili na krásném 3. místě v soutěži mělnických škol. Náš film se jmenoval „Kulička“.

- 16. 10. 2015 proběhlo setkání s pracovníkem Probační a Mediační služby pro žáky 2. stupně.

- V rámci prevence patologických jevů spolupracovala naše škola i v letošním roce s lektory občanského sdružení Semiramis. Dlouhodobý program primární prevence byl zaměřený na určitý druh chování. Cílem programu je zlepšení vztahů a komunikace mezi žáky (VIII. třída).

- V letošním roce jsme několikrát navštívili DDM Mělník. Žáci z budovy v Cukrovarské ulici si zde zažili Mikulášskou nadílku. Také se 1. 4. účastnili interaktivního vzdělávacího programu Ekoskřítci, který byl jak dětmi tak pedagogy velice kladně hodnocen.

Dalším programem pro mladší žáky byl „Šaty dělají člověka“, který byl zaměřen na historii odívání, což zajímalo zejména dívky. Tento program byl velice zdařilý, konal se 19. 2. 2014.

V DDM také proběhla 22. 4. akce Hrou proti AIDS, která vznikla ze spolupráce Gymnázia Jana Palacha v Mělníku a Hygienické stanice v Mělníku. Tato akce byla zacílena na žáky 2. stupně. Pojednávala prevenci AIDS.

- Na konci školního roku se žáci 4. a 5. ročníku zúčastnili dopravně výchovné akce pořádané na dopravním hřišti na Mělníku. Žáci si mohli ověřit své znalosti z dopravní výchovy. Celá akce se žákům velmi líbila.

d) Výstavy a jarmarky.

- V září 2015 naši žáci se svými pedagogy uspořádali výstavu v prostorách autobusového nádraží v Mělníku. Tématem výstavy bylo cestování autobusy a poznávání nejrůznějších míst ČR. Výstava byla dlouhodobá a ohlasy na ni byly pozitivní.

- 8. 10. 2015 proběhla vernisáž výstavy na Radnici v Mělníku – tématem byl uskutečněný projekt „Týden zdraví v Polabí aneb zdravě jezme, cvičme spolu, kila půjdou hravě dolů“. Tento projekt byl zaměřený na sociální prevenci a financovaný MÚ Mělník.

- 10. 11. proběhlo vystoupení žáků ZŠ speciální v rámci benefičního dne řetězce Lidl ČR. Výtěžek této benefiční akce byl věnován naší škole na nákup didaktických a kompenzačních pomůcek.

- Každoročně se zúčastňujeme prodejních jarmarků pořádaných Regionálním muzeem v Mělníku.

Začátek školního roku je opět ve znamení příprav na vánoční prodej, který se uskutečnil v sobotu 6. 12. 2014. Zde úspěšně vystavujeme a prodáváme výrobky našich žáků, které jsou velmi žádané pro svoji originalitu a minimální cenu. Návštěvníci muzea, kteří si výrobky kupují, jimi obdarovávají své blízké a dělají tak radost sobě i jim. Oblíbené jsou drobné výrobky keramiky.

Velikonoční jarmark se v Regionálním muzeu Mělník konal 28. 3. 2014. Opět jsme prodávali jarní a velikonoční dekorace včetně keramických výrobků. Získané finanční prostředky používáme na nákup nového materiálu.

- Na tyto úspěšné prodejní akce navázaly výstavy v budově v Rousovicích, kde si mohli výrobky žáků prohlédnout a zakoupit rodiče, žáci jiných škol i veřejnost. Vánoční jarmark se konala 9. 12. 2014 a Velikonoční výstava byla 26. 3. 2014. Obě výstavy byly spojeny s dílnami pro rodiče a děti. Výrobky byly rychle rozprodány a jistě udělaly mnoho radosti všem.

- Žáci z Cukrovarské ulice viděli také divadelní představení „Tuč a Ňak“, které se konalo 18. 5. 2015 v tělocvičně školy. Bylo to zábavné loutkové představení, doprovázené písničkami.
- Dalšími akcemi zejména pro mladší žáky byl Karneval, Den dětí apod. Vždy jsou tyto akce připravovány s velkým zaujetím všech pedagogů. Jejich cílem je připravit pro děti a žáky hezké dopoledne, na které budou dlouho vzpomínat.
- V tomto školním roce se také podařilo zahájit canisterapii pro těžce postižené žáky ve třídě Rht. Tato metoda je pro děti s těžkým a kombinovaným postižením velice přínosná. Kontakt se psem probíhá dle individuálních možností dětí. V příštím školním roce bychom rádi pokračovali, financovat budeme tuto terapii ze sponzorského daru, který je výsledkem „Charitativního běhu v Hostíně“. Tento běh se uskutečnil v červnu 2015 a jeho výtěžek byl věnován ZŠ speciální.
- Od 3. 11. 2014 proběhl u nás ve škole kurz pro děti z přípravné třídy a I.A „Masáže děti dětem“
- Další akcí, která se rozběhla na jaře 2015 a bude přetrvávat do následujícího školního roku je „Muzikohraní“, které je zacíleno na žáky ZŠ speciální a I.A. Probíhá díky sdružení „Sun of Art“. Jedná se o pravidelné lekce „muzicírování“ a poznávání hudby a sami sebe.
- Pravidelnou každoroční akcí je „Den bezpečí“, který seznamuje žáky všech věkových stupňů v integrovaném záchranném systému a upozorňuje na různá nebezpečí, která dětem hrozí.
- V tomto školním roce proběhly také výlety třídních kolektivů:
 - 16. 10. 2014 Staré Hrady u Jičína – ZŠ speciální, přípravná třída a I.A
 - 18. 5. Pražský hrad – výlet s projektem – VIII. A
 - 21. 5. 2015 Kokořín – třída Rht
 - 21. 5. 2015 Svíčkárna V Šestajovicích – ZŠ speciální a I.A
 - 18. 6. 2015 Výlet do Zoo parku Zelnčín – ZŠ speciální a I.A
 - 22. 6. 2015 Výlet do Poděbrad – 7. A

e) Hodnocení plavání 2015

Od prosince do února se uskutečnila na plaveckém bazénu v Mělníku výuka plavání. Zúčastnilo se jí 15 žáků. Jednalo se o žáky 3., 4., 5. Výuka proběhla v 10 lekcích pod vedením lektorů plavecké výcvikové školy Roudnice nad Labem. Na konci výcviku plavání žáci získali plavecké osvědčení.

3. Projektové vyučování

Naši pedagogové se snaží v průběhu roku zařazovat do vyučování různé projekty, které jsou nejen zpestřením běžných hodin, ale zároveň slouží pro opakování učiva či naopak intenzivnímu vstupu do nové látky. Některé projekty seznamují žáky s právě probíhajícím obdobím roku. V jednotlivých třídách bylo zpracováno mnoho zajímavých projektů.

V letošním školním roce to byla tato témata:

- V září 2015 se díky grantovému řízení projektů sociální prevence vyhlášené MÚ Mělník mohl uskutečnit pobytový týden pro žáky 2. stupně v Turistické základně ve Lhotce u Mělníka. Tento projekt nesl název „Týden zdraví v Polabí aneb zdravě jezme, cvičme spolu, kila půjdou hravě dolu.“ Byl zaměřen na zdravý životní styl, pohyb a environmentální výchovu. Žáci během pobytu zažili mnoho zajímavých aktivit a mnoho nového se naučili.
- Vánoční dílna pro rodiče a děti – v Cukrovarské ulici
- ČR – má vlast – přípravná třída
- Masopust – ZŠ speciální a 1. – 3. ročník ZŠ praktické
- Den vody – celoškolská akce
- Velikonoce – ZŠ speciální a 1. – 3. ročník ZŠ praktické
- Čarodějnice – 9. A
- Den Země – celoškolská akce
- Historické památky města Mělníka – 8. A
- Den matek – 4. A
- Den vítězství – 9. A
- Pražský hrad – výlet s projektem – 8. A
- Ochrana člověka za mimořádných situací – ZŠ praktická
- Hurá, prázdniny – 7. A

4. Další vzdělávání

Další vzdělávání pedagogických pracovníků a dalších pracovníků školy školní rok 2013/2014

Ve školním roce 2014/2015 se pedagogičtí pracovníci zúčastnili celkem 23 vzdělávacích akcí. Na vzdělávání bylo v rámci DVPP uvolněno celkem 38 156 Kč. Na školení správních zaměstnanců bylo vydáno 1990 Kč. Celkově škola vydala na DVPP 40 146 Kč.

Seznam akcí DVPP pro školní rok 2014/2015

JMÉNO	SEMINÁŘ	DATUM	Kč
ŘŠ	Správní řízení	26.11.2014	500,-
ZŘS	Správní řízení	26.11.2014	500,-
TU	Metodika výuky psaní	12.11.2014	750,-
TU	Kreativní témata	21.11.2014	650,-
TU + AP	Rozvoj motoriky	28.11.2014	750 x 2
ŘŠ	Profesionalita a odbornost	17.10.2014	1 098,-
TU.	Moder.korál.tech.	15.12.2014	1 000,-
ZŘS	Profesní vzděláv.zástupců	19.1.2015	750,-
ZŘS	Profesní vzděláv.zástupců	16.2.2015	750,-
ŘŠ	Profesionalita a odbornost	14.11.2014	1 098,-
TU	Asistent pedagoga	9.12.2014	2 000,-
TU	Kreativní práce s korálky	15.12.2014	1 000,-
ŘS + ZŘŠ	Profesionalita a odbornost	7.1.2015	550x2
ZŘS	Profesní vzděláv.zástupců	19.1.2015	750,-
ZŘS	Profesní vzděláv.zástupců	16.2.2015	750,-
TU	Zdravotnický kurz	11.-19.4	3 200,-
TU	Metodika výuky psaní	5.3.2015	750,-
TU	Spec.studium pro metodiky	19.3-30.11.	13 500,-

ZŠ praktická a ZŠ speciální Mělník, příspěvková organizace

TU	Setkání koordinátorů EVVO	27.3.	0,-
ZŘS	ČŠI InspiS DATA	29.4.	0,-
ŘŠ	Profesionalita a odbornost	17.6.	1 560,-

Další vzdělávání hrazené z prostředků zřizovatele pro školní rok 2014/2015

JMÉNO	SEMINÁŘ	DATUM	Kč
TU	První pomoc	10.9.2014	450,-
Hospodářka školy	Účetnictví	13.10.2014	1 990,-
TU	Bazální stimulace	28.11.2014	4 500,-

VIII. Údaje o prevenci sociálně patologických jevů

1. Hodnocení MPP za rok 2014/2015

Naše aktivity v rámci minimálního preventivního programu se uskutečňovaly v těchto oblastech:

a) Práce s třídním kolektivem

b) Spolupráce s pracovníky školy

c) Spolupráce s rodinou

d) Spolupráce s odborníky v oblasti prevence, navázání nových kontaktů

Ad a). – Třídní učitelé i ostatní pedagogové jsou si vědomi, že těžiště práce v rámci prevence sociálně patologických jevů leží na každodenní práci s jednotlivcem i celým třídním kolektivem. Všichni naši učitelé se snaží omezovat a řešit již náznaky problematického chování. Jsou si vědomi, kteří žáci jsou v rámci problematiky rizikového chování vůči ostatním i sobě sama v ohrožení. Naše škola velmi úzce spolupracuje s OSPODem i dalšími odborníky. Snažíme se monitorovat rizikové chování a snažíme se ho řešit dle

závažnosti buď sami s rodiči nebo často právě ve spolupráci s pracovníky sociálního odboru a kurately.

Do výuky byly začleněny prvky „Zdravý životní styl“ a „Škola bez drog“. I v letošním školním roce jsme se zaměřili na závislosti a mezilidské vztahy.

Žáci naší školy se zúčastnili mnoha akcí, které jsou prvotní prevencí. Učíme žáky, že je možné volný čas využívat aktivně, v rámci výuky nabízíme možnosti, které mohou žáci využívat i ve svém volnu (návštěvy kulturních akcí, sportovních akcí apod.). Seznam všech akcí školy je ve VZ uveden.

V rámci specifické prevence se uskutečnila ve spolupráci s Městskou policií

Mělník řada různých akcí a besed:

Název akce	zaměření akce	den	poznámky
Přednáška Městské policie Mělník	Kyberšikana	27.11. 2014	2. stupeň
Přednáška Městské policie Mělník	Trestný čin a jeho druhy	2.12. 2014	2. stupeň
Pomóóóc! Kyberšikana, sdílej to!	Seznámení žáků s preventivním programem MP Mělník	14.1. 2015	2. stupeň
Přednáška Městské policie Mělník	Vandalismus	10.2. 2015	2. stupeň
Akce Městské policie Mělník - Vyhodnocení soutěže Pomóóóc! Kyberšikana, sdílej to!	Kulturní dům Mělník – vyhlášení soutěže, prevence šikany	4.3. 2015	2. stupeň
Medvídek Šíkula	Nebezpečné nástrahy všedního života (dopr. přestupky, vandalismus...)	4.12. 2014	1. stupeň
Chováme se dobře k pejskům	Canisterapie	9.12. 2014	1. stupeň

Žáci třídy IX.A získali za svůj příběh o kyberšikaně pěkné třetí místo.

V 8. ročníku pokračoval 4. rokem dlouhodobý preventivní program II. Občanského sdružení Semiramis zaměřený na vztahy v třídním kolektivu a prevenci šikany.

Ad b). - Naši pedagogové se dle možností pravidelně zúčastňují školení a seminářů z oblasti prevence.

11.5. 2015 se uskutečnilo školení a seznámení s novými programy Občanského sdružení SEMIRAMIS – centrum primární prevence. (Mgr. Irena Červenková, Mgr. Roman Gašica).

Zaměstnanci naší školy se seznamují s MPP, průběžně se doplňuje knihovna, videotéka s pořady primární prevence.

Ad c). –Velmi důležitou oblastí je také spolupráce s rodinou. Pokud je to možné, úzce spolupracujeme s rodiči (telefonický i osobní kontakt). Rodiče zveme na různé akce školy.

U problémových žáků zveme rodiče do školy, formou pohovorů a výchovných komisí řešíme vzniklé problémy, pokud je to nutné, navštívíme rodinu osobně v místě jejich bydliště. (Zápisy z jednání uloženy u výchovné poradkyně).

Ad d). Úzce spolupracujeme s pracovníky OSPOD . Jsme napojeni se na systém SVI, který přispěl ke zkvalitnění a zrychlení spolupráce s orgány OSPOD a Policie ČR.

Nedílnou součástí je také spolupráce s pediatry mělnického okresu, odbornými lékaři a Pedagogicko- psychologickou poradnou Mělník.

2. Plnění plánu EVVO za období šk.roku 2014/ 2015

ZÁŘÍ – ŘÍJEN

V rámci předmětů Prv, Př , V1 probíhaly vycházky podzimní přírodou, kde žáci pozorovali změny v krajině. Sbírali přírodniny, které použili při zhotovení výrobků na vánoční prodejní výstavu. Na školním pozemku se provádělo kompostování odpadu ze zahrady a příprava na zakládání záhonů a trávníku.

19.9. navštívili žáci 1. stupně výstavu v Lysé nad Labem s názvem “Kůň” (péče o koně význam chovu).

Začátkem října jsme byli na výstavě Exotika v Lysé nad Labem. Seznámili jsme se s exotickými druhy zvířat.

Dále žáci 2. stupně absolvovali pětidenní pobyt ve Lhotce u Mělníka. Náplní bylo kromě jiného také poznávání přírody, vycházky a exkurze např. Na biofarmu, kde se žáci mohli seznámit s chovem koz a výrobou bioproduktů. Také proběhla exkurze do vodáren Veolia, a.s. v Kladně, do čistírny odpadních vod v Tuchlovicích a na vodní nádrž Klíčava, kde měli možnost si prohlédnout technologii vlastní přehrady.

LISTOPAD – PROSINEC

Předvánoční měsíce probíhaly v duchu příprav na tradiční prodej uskutečněný v Regionálním muzeu v Mělníku. Žáci využívali přírodniny k podzimní dekoraci bytu a, učily se vánoční vazbu. Na vycházkách děti pozorovaly změny v přírodě.

Na pozemku se dokončovalo rytí záhonů před zimou. Uklizení zbytků rostlin ve skleníku a jeho zazimování. Likvidoval se nepotřebný odpad, který byl odvezen do sběrného dvora.

9.12. jsme měli možnost s dětmi 1. stupně zažít canisterapii. Žáci se učili správnému chování vůči psům.

Deváté ročníky se zúčastnily exkurze do OU Liběchov, kde měly možnost si prohlédnout prostředí školy, ale i zakoupit si vánoční dekorace.

LEDEN – ÚNOR

Třídy uskutečnily vycházky do přírody podle svých plánů vycházek a exkurzí.

Např. do parku na Polabí – Pozorování přírody v zimě, stop zvěře a změny v zimní přírodě.

Ve třídách a v prostorách školy během zimy žáci pečovali o rostliny, za okny přikrmovaly ptáky.

BŘEZEN – DUBEN

Všechny třídy plnily vycházky dle plánu vycházek a exkurzí, jejichž součástí byly hry v přírodě, sběr přírodnin vhodných na velikonoční dekorace.

Následovala úprava školního pozemku, jarní práce. Zde se postupně vystřídaly všechny skupiny pracovního vyučování.

18. a 19. 3. se konal Den vody pro 1. a 2. Stupeň, jehož náplní byl koloběh vody v přírodě, vodárenství, spotřeba a šetření s vodou. Zejména pro mladší žáky byl formou her a soutěží. Pro druhý stupeň bylo připraveno promítání filmu O vodičce, test, návštěva studny v Mělníku.

7. ročník navštívil 31.3. Zahradnickou školu v Mělníku a 28.4. výstavu v Lysé nad Labem Narcis 2015.

1.4. – Ekoskřítci – intraktivní program DDM Mělník, jehož téma bylo zejména třídění odpadů, chování v přírodě.

Jednotlivé ročníky si připravily třídní projektové dny k svátkům jara.

23.4. – Den Země, celoškolský projektový den – ochrana půdy, seznámení s časem rozpadu jednotlivých druhů odpadu, třídění odpadu, racyklace, výrobky z pet lahví.

KVĚTEN – ČERVEN

Vycházky a exkurze prováděly třídy podle svých plánů vycházek a exkurzí.

1. stupeň

21.5. - Šestajovice – mini zoo, prohlídka svíčkárny.

1. 6. Prohlídka pražské ZOO – prohlídka pavilonů, seznámení se zvířaty

18.6. – Zelčín – prohlídka stájí

2. stupeň

7. ročník - 22. 6. Výlet do Poděbrad - prohlídka lázní, procházka po kolonádě, ochutnávka vody , význam lázeňství.

16.-17. 6 – Ochrana člověka za mimořádných událostí – chování při živelných pohromách, návštěva hasičů a MěP.

V průběhu celého roku byli žáci vedeni k šetření vodou , energiemi a probíhal elektrosběr.

3. Hodnocení speciálních tříd v školním roce 2014/2015

Speciální třída I.

Ve třídě SpI. bylo v letošním roce 7 žáků (5 chlapců a 2 dívky). Výuka ve 2., 4., a 4. ročníku Rht ročníku probíhala dle ŠVP pro ZV, podle RVP ZŠS pro žáky se STMP a dle ŠVP pro ZV do 31. 8. 2010, podle RVP ZŠS pro žáky s těžkým a souběžným postižením více vadami od 31. 8. 2010. Ve výchovně vzdělávacím procesu byl kladen důraz na individuální přístup a respektování zvláštností každého žáka. Ve třídě byla přítomna i asistentka pedagoga. Třídní učitel spolupracoval nejen s rodiči žáků, ale i s logopedy, se speciálními pedagogy z SPC, ve kterých jsou děti sledovány.

Ve výuce byly používány i alternativní formy - nácvik čtení globální metodou, komunikace prostřednictvím obrázkového slovníku, písanky pro nácvik hůlkového písma, větší formáty sešitů (A4), programy na počítači, tablety. V matematice byly využívány i šablony vypracované v rámci projektu EU – Inovace a zkvalitnění výuky směřující k rozvoji matematické gramotnosti žáků základních škol. Zakoupena byla i celá řada nových pomůcek – didaktické a kompenzační pomůcky zejména z finančního daru Lidl, a.s. Byly také zakoupeny 2 nové výukové programy Méda sada a Globální slabikář od firmy Petit, které napomáhají ve výuce.

Během celého školního roku byla připravena celá řada akcí, přednášek a exkurzí. Tradicí se již staly vánoční a velikonoční výstavy prací a výrobků našich žáků, se kterými nám pomáhají i rodiče.

Pravidelně jsme navštěvovali divadelní a hudební představení v MKD Mělník, spolupracovali s DDM Mělník. Přednášky pro nás připravovalo Regionální muzeum Mělník a Městská policie Mělník. Také jsme nacvičili vystoupení (tanec, zpěv, recitace) na Charitativní projekt Lidl, s.r.o ČR a uskutečnili školní karneval. Po celý rok jsme sbírali starý papír a získané peníze jsme použili k zaplacení dopravy při výletu na Staré Hrady.

Po celý školní rok se žáci v této třídě aktivně zapojovali do všech akcí, projevovali zájem o výuku a panovala mezi nimi přátelská a vstřícná atmosféra. Každý tak v rámci svých možností udělal pokrok.

Speciální třída II.

Třída Sp II. měla ve školním roce 2014/2015 8 žáků (6 chlapců a 2 dívky). Výuka žáků v 6., 8., 9. a v 10. postupném ročníku speciální třídy probíhala podle vzdělávacího programu 400/2010 ŠVP pro ZV, vypracovaný dle RVP ZŠS pro žáky se středně těžkým MP- od 31. 8. 2010.

Kromě speciálního pedagoga zde pracovala pedagogická asistentka. Využívali jsme možnosti individuální výuky, projektové výuky, práci s počítačem apod. Přípravovali jsme a účastnili jsme se aktivit, které se v průběhu roku v Rousovicích konaly.

Rehabilitační třída

Rehabilitační třídu ve školním roce 2014/2015 navštěvovalo 6 žáků. Z toho 4 chlapci a 2 dívky. Žák 6. ročníku byl vzděláván podle Rehabilitačního vzdělávacího programu pomocné školy 15988/2003-24 a žáci 2., 9. a 10. ročníku podle ŠVP pro ZV, vypracovaný dle RVP ZŠS s přílohou pro žáky s těžkým MP a souběžným postižením více vadami. Každý žák měl podle příslušného vzdělávacího programu vypracovaný svůj IVP. Klasifikace v rehabilitační třídě je prováděna formou slovního hodnocení.

Ve třídě se žákům věnuje třídní učitelka a asistent pedagoga. Dopravu všech žáků do školy i zpět domů zajišťovala, tak jako v každém školním roce, Maltézská pomoc Mělník.

Pro optimální vzdělávací podmínky jsme často spolupracovali s rodinami jednotlivých žáků, v neposlední řadě jsme využili rad a pomoci SPC pro zrakově postižené Praha, které nám zapůjčilo různé pracovní pomůcky pro nevidomého žáka. Dále jsme spolupracovali s PPP Mělník a SPC Štíbrova ul. Praha.

I v tomto školním roce žáci rehabilitační třídy absolvovali spoustu různých akcí a mnoho vycházek do mělnických parků.

Přípravná třída

V září bylo přihlášeno 15 dětí - 9 chlapců a 6 dívek. Během roku se několik dětí odstěhovalo, proto v závěru školního roku bylo dětí 12 z toho 8 a 4 dívky.

I tento školní rok byly přihlášeny děti s odkladem školní docházky a děti předškolní.

Vzdělávání dětí probíhalo podle vzdělávacího programu předškolního vzdělávání v oblastech Dítě a jeho tělo, Dítě a jeho psychika, Dítě a ten druhý, Dítě a společnost, Dítě a svět.

Během celého roku si všichni cílevědomě a systematicky rozvíjeli fyzické, psychické i sociální schopnosti a dovednosti, prodlužovali svou pozornost, vytvářeli si kladné sociální postoje. Výuka probíhala tak, aby došlo k rozvoji hrubé i jemné motoriky, grafomotoriky, zrakovému i sluchovému rozlišování, rozšíření slovní zásoby, k rozvoji matematických představ, pracovních, pohybových, výtvarných a hudebních dovedností.

I v tomto školním roce se děti nejen učily, ale také bavily. Navštívily zajímavé akce jak sportovní tak kulturní, účastnily se muzikohrání. Ve škole proběhlo mnoho aktivit, ve kterých spolupracovaly s žáky z dalších tříd a jejich pedagogy.

IX. Údaje o předložených a školou realizovaných projektech financovaných z cizích zdrojů

1. Projekt EU peníze školám

- Realizovaný projekt z operačního programu vzdělávání pro konkurenceschopnost:

21. 4. 2015 – Krajský úřad Středočeského kraje – č. 10 – odeslána Monitorovací zpráva o udržitelnosti projektu - CZ.1.07/1.1.06/02.0030 „Inovace výuky 2. stupně ZŠ praktická Mělník.“

2. Veřejnoprávní smlouva o poskytnutí účelové dotace z rozpočtu Středočeského kraje ze Středočeského fondu hejtmana

- Veřejnoprávní smlouva o poskytnutí účelové dotace z rozpočtu Středočeského kraje ze Středočeského Fondu hejtmana na pořízení sportovních pomůcek ve výši 50 000 Kč. Byly nakoupeny sportovní pomůcky zejména pro ZŠ praktickou – vybavení na stolní tenis, florbal, míče na různé míčové hry, koše na košíkovou na venkovní hřiště, rehabilitační padák pro ZŠ speciální atd.

3. Rozvojový program MŠMT - Kompenzační pomůcky pro žáky zdravotním postižením v roce 2015.

- Tato dotace byla zařazena do rozpočtu Krajského úřadu pod účelovým znakem 33025, za poskytnutých 20 900 Kč byl zakoupen počítačový program „Méd'a – multilincece“ pro ZŠ speciální.

4. Veřejnoprávní smlouvy o poskytnutí účelové dotace – zřizovatel

- Z veřejnoprávní smlouvy ve výši 44 000 Kč byl od 15 do 19. 9. 2014 realizován projekt „Týden zdraví v Polabí aneb zdravě jezme, cvičme spolu, kila půjdou hravě dolů“ pro 2. stupeň ZŠ praktické. Tento finanční příspěvek byl poskytnut škole zřizovatelem na základě žádosti.
- Z veřejnoprávní smlouvy o poskytnutí účelové dotace ve výši 5000 Kč bude realizován projekt „Olympiáda ZŠ praktických – sportem k přátelství“. Tato akce proběhne v září 2015.
- Z veřejnoprávní smlouvy o poskytnutí účelové dotace ve výši 41 000 Kč bude realizován projekt „Bez práce nejsou koláče“ pro 2. stupeň ZŠ speciální, který je zaměřen na motivaci k dalšímu vzdělávání a nabídne žákům orientaci v možnostech uplatnění na trhu práce (exkurze do výrobních závodů, ukázky řemesel apod.). Bude realizováno v říjnu 2015.

5. Sponzoring a pronájem prostor školy

Ve školním roce 2014/2015 se od dárců podařilo získat tyto finanční (sponzorské) dary:

- Společnost Lidl ČR 50 000 Kč na didaktické a kompenzační pomůcky pro ZŠ speciální

- Obec Hostín 21 001 Kč na potřeby ZŠ speciální (canisterapie a didaktické pomůcky)
- Od soukromých dárců – 70 500 Kč

Celková částka tedy činila 141 501 Kč

Z pronájmu sportovního učebna jsme získali **35 617 Kč (čistý zisk)**.

X. Údaje o spolupráci s odborovou organizací

Škola má Kolektivní smlouvu uzavřenou mezi:

ZŠ praktickou a ZŠ speciální Mělník, zastoupenou ředitelkou školy
a

základní odborovou organizací, zastoupenou předsedou výboru.

Kolektivní smlouva obsahuje:

- zajištění výkonu odborových práv
- platové podmínky
- péče o zaměstnance, BOZP
- kvalifikace
- odměny při pracovních výročí a životních jubileích

XI. Mezinárodní spolupráce s partnerskou školou

Naše škola navázala v roce 2010 mezinárodní spolupráci s družební školou v Sklarach Gornych v Lubinu. Za uplynulé období přátelé z Polska navštívili Mělník a naši pedagogové 2x jejich školu v Lubinu.

XII. Co se nám v uplynulém roce podařilo a co naopak ne

1. Hodnocení výuky podle ŠVP – praktická škola

Již od roku 2007 se na naší škole vyučuje podle Školního vzdělávacího programu, který si vytvořili sami učitelé. Snažili se od bývalých osnov moc neodlišovat, ale v některých případech to jinak nešlo. Přibyly nám nové předměty, jako Informační a komunikační technologie, Cizí jazyk pro žáky 2. stupně, došlo k jinému členění ročníků, než na co do té doby byli zvyklí.

Největší problém je ve výběru učebnic a pracovních sešitů. Učitelé se musí stále snažit vyhledávat vhodné texty a vytvářet pracovní listy, neboť některé učebnice určené pro ZŠ praktickou jsou nevyhovující svým obsahem a formou. Je potřeba velice tvůrčího přístupu učitelů k výuce. Pro učitele je tato práce dodnes největší časovou zátěží, kdy si musí vyhledávat vhodný učební materiál, kombinovat starší učebnicemi s nově vydanými (ty se ve své podstatě o mnoho neliší, pouze obálkou a cenou), používat moderní technologie – interaktivní tabule, PC programy, DVD nahrávky apod. U některých učitelů je dnes již samozřejmostí využívání i jiných forem výuky – projektové vyučování, exkurze, interaktivní projektové přednášky, které pro naše žáky připravuje Regionální muzeum Mělník.

Pro zajištění učebních materiálů si učitelé kopírují pracovní listy, které jsou vhodné k výuce. Jejich vyhledávání a rozmnožování je nejen časově, ale i finančně náročné.

Výuka hlavních předmětů – Český jazyk a Matematika – nepocítila velké změny. Žáci se musí naučit to, co bylo obsahem i starších osnov. Liší se rozčlenění učiva do jednotlivých ročníků. Největší potíže, která se projevuje i v ostatních předmětech, je čtení s porozuměním, které ovlivňuje plnění očekávaných výstupů v plném rozsahu.

U nově vzniklých předmětů – Anglický jazyk a ICT – přetrvávají potíže s rozdílnou úrovní znalostí u žáků v jednotlivých ročnících. Výuka v takto znalostně rozdílných třídách je zatěžující nejen pro učitele, ale i pro žáky.

Plnění očekávaných výstupů v předmětech Přírodopis, Občanská výchova, Zeměpis, Fyzika, Dějepis jsou u některých žáků limitovány čtením s porozuměním. Samostatná práce, která je nutnou součástí výuky ve třídách s oddělením, je často odsouzena k neúspěchu již při zadávání úkolů. Samotné očekávané výstupy jsou v některých případech na samé hranici splnitelnosti pro žáky školy našeho typu. Objevilo se zde učivo, které se na naší škole v minulosti nikdy nevyučovalo – např. v Přírodopise obecná biologie a genetika, buňky, viry a bakterie. Ve všech reáliích je začleněno učivo ochrany člověka za

mimořádných situací. Rovněž byl na problematiku ochrany člověka za mimořádných situací zpracován jednodenní projekt.

Zdálo by se, že plnění očekávaných výstupů ve výchovách (hudební, výtvarné, pracovní, tělesné) nebude velkým problémem. Postoj některých žáků k výuce plnění očekávaných výstupů maří i přes velkou snahu vyučujících jim učivo snadněji přiblížit a předat.

Začleňování průřezových témat do jednotlivých předmětů jsme pojali jako integraci do předmětu. Nevytvářeli jsme nový předmět nebo je zařazovali jako projekty v jednotlivých předmětech. Ve většině se dané učivo prolíná s průřezovým tématem, pouze v několika málo případech je průřezové téma výstupem učiva.

Náročnost výuky rok od roku stoupá. Často se učí v odděleních (dva ročníky v jedné třídě, žáci s IVP). Na naší škole bylo letos vzděláváno 8 žáků ZŠ praktické pomocí IVP a 8 žáků s IVP na ZŠ speciální. Pro učitele to znamená jediné – časově náročnější a podrobnější příprava na jednotlivé předměty.

Na naší škole se již druhým rokem integrují žáci se ŠVP pro ZŠ běžného typu. Začlenění jejich učebního plánu do rozvrhu jednotlivých tříd je velkým problémem při vytváření rozvrhu. Jiná časová dotace pro jednotlivé předměty, navýšení vyučovacích hodin pro cizí jazyk, druhý cizí jazyk, to vše je nutno respektovat. Z těchto důvodů dochází k dělení předmětů v jednotlivých hodinách.

2. Hodnocení výuky podle ŠVP - ZŠ speciální

Podle Školního vzdělávacího programu 1. dílu (pro žáky se středně těžkým mentálním postižením) a 2. dílu (pro žáky s těžkým mentálním postižením a souběžným postižením více vadami) se ve speciálních třídách na naší škole vyučuje pět let. Učitelé se po zkušenostech s ŠVP s přílohou LMP snažili vytvořit ŠVP tak, aby co nejvíce odpovídal schopnostem žáků. Od bývalých osnov pro Pomocnou školu se ŠVP liší v mnoha směrech:

- opustilo se rozdělení do 4 stupňů, žáci jsou zařazeni podle roku školní docházky,
- navýšil se počet hodin v jednotlivých ročnících (až na 30 v 10. ročníku – pro většinu žáků je tento počet hodin až neúnosný – po 4 hodinách jsou unaveni, pozornost velmi strmě klesá),

- změnilo se názvy předmětů (Počty – Matematika),
- rozdělily předměty do více (Věcné učení – Člověk a jeho svět, Člověk a společnost, Člověk

a příroda; Pracovní a výtvarná výchova – každý předmět samostatně),

- vznikly nové předměty (ICT, Pohybová výchova, Zdravotní tělesná výchova).

I přes zkušenosti s prací s jiným ŠVP se učitelé potýkali s některými problémy. Absence učebnic a pracovních sešitů se promítá i do tohoto ŠVP. Z toho důvodu je největší časovou zátěží vyhledávání pracovního materiálu pro žáky k jednotlivým předmětům. Pro každého žáka má vyučující vytvořen samostatný učební plán, protože u těchto žáků neplatí stejný ročník = stejné učivo. O to náročnější je práce učitelů při přípravě na výuku. U těchto žáků jsou využívány různé formy výuky tak, aby žák mohl rozvinout v co nejvyšší míře své schopnosti a dovednosti. Některým žákům je v plnění vzdělávacích cílů nápomocna asistentka pedagoga.

Učivo všech předmětů je rozpracováno do tematických plánů. Vyučující přizpůsobuje plán učiva schopnostem a možnostem žáka. Proto nedochází k souladu mezi rokem školní docházky žáka a výstupy předmětů v daném ročníku. (Žák 9. ročníku plní v matematice výstupy 2. ročníku.) Obsah očekávaných výstupů je v takové šíři, že nelze tyto výstupy u našich žáků plnit v maximálním rozsahu.

U nově vzniklých předmětů – Pohybová a Zdravotní tělesná výchova – je obsah tvořen podobnými výstupy, jako najdeme v osnovách Rehabilitační tělesné výchovy a Řečové výchovy v Rehabilitačním vzdělávacím programu pro Pomocné školy.

Předmět ICT je zcela nový a u žáků oblíbený – učí se, ověřují a zdokonalují své znalosti, které mohou používat ve více předmětech – využívání výukových programů na PC v matematice, čtení, Člověk a jeho svět apod.

V tomto ŠVP jsou také začleněna průřezová témata, která plně prolínají předmětem, do kterého jsou začleněna. Pro tento ŠVP máme vybraná tyto průřezová témata: Osobnostní a sociální výchova, Multikulturní výchova a Environmentální výchova, jejichž témata jsou žákům nejbližší.

V současné době jsou do speciálních tříd zařazováni žáci, kteří nezvládli již od začátku školní docházky ani nároky ZŠ praktické. Pedagogicko psychologické

poradny nebo Speciálně pedagogická centra se snaží jim umožnit start na vyšší úrovni vzdělání, než která jsou žáci schopni zvládnout, často na úkor jejich přirozeného mentálního vývoje.

Představa byla hezká, ale realita je jiná. Dosažitelnost výstupů některých předmětů pro tyto žáky velmi často nereálná.

3. Hodnocení výuky podle ŠVP – přípravná třída

Již rok se v přípravné třídě vyučuje dle vzdělávacího programu předškolního vzdělávání v oblasti Dítě a jeho tělo, Dítě a jeho psychika, Dítě a ten druhý, Dítě a společnost, Dítě a svět.

K této výuce využíváme:

- individuálního přístupu s využitím práce asistentky pedagoga
- frontálního cvičení
- skupinového vyučování
- názorného vyučování s využitím didaktických pomůcek a her
- exkurzí a výletů
- dramatické výchovy se zaměřením na výchovu s hudebně pohybovými prvky
- projektového vyučování
- zdravotní tělesné výchovy

V oblasti Dítě a jeho tělo se očekávané výstupy dařilo plnit bez větších problémů. Potíže činí některým žákům správné držení tužky, nácvik grafomotorických cviků.

V oblasti Dítě a jeho psychika se očekávané výstupy dařilo plnit jen částečně. Velkou překážkou je absence správné výslovnosti, samostatné vyjadřování v celých větách, soustředění se na výuku, dovednost zapojení všech smyslů.

V oblasti Dítě a ten druhý se očekávané výstupy nedařilo plnit v plné míře, opět jsme se potýkali s problémem komunikace.

V oblasti Dítě a společnost a Dítě a svět se očekávané výstupy dařilo plnit bez větších potíží, prostřednictvím návštěv různých kulturních, sportovních a společenských akcí.

Pro učivo je využíváno mnoho didaktických pomůcek, obrázkových materiálů, encyklopedií, pracovních listů, internetu, audiotechniky.

Výuka v přípravné třídě dle vzdělávacího programu pro předškolní vzdělávání se jeví jako vhodná. U většiny žáků je potřeba intenzivní příprava na vstup do školy. V mnoha případech ovšem chybí spolupráce s rodinou, dítě má mnoho zameškaných hodin a tak úroveň, které by mohlo dosáhnout na konci školního roku dosaženo není.

4. Školská rada

Školská rada na svém jednání byla seznámena a schválila výroční zprávu za rok 2013/2014. ŠR se seznámila s hlavními body práce na školní rok, s průběžným plněním projektů. Byl schválen nový školní řád a řád školní družiny. Byl předložen i návrh rozpočtu na rok 2015.

V listopadu proběhla ve škole volba nového zástupce za rodiče a za pedagogy. Byla zvolena paní R. Galíčková a za pedagogy Mg. I. Červenková za pedagogy.

5. Informace o činnosti školy – prezentace školy

Pravidelně informujeme veřejnost o činnosti naší školy a zájmových aktivitách v Mělnické radnici, v Mělnickém deníku a také v deníku Právo.

„Tam kde lišky dávaly dobrou noc“

„Předvánoční čas na ZŠ praktické a ZŠ speciální“

„Jak jsme se měli do Tří králů do Velikonoc“

„Poděkování za Charitativní běh“ – „Studentky pořádaly běh pro postižené“

Mnoho informací o naší škole lze najít na nových webových stránkách školy, které jsme v novém kabátě spustili v prosinci 2014. Veškeré informace o dění ve škole je zde snadno k přečtení.

Naše webová adresa je www.zsp-melnik.cz

6. Kterou oblast hodnotíme kladně, co se nám podařilo

- v září 2014 se díky grantovému řízení projektů sociální prevence vyhlášené MÚ Mělník mohl uskutečnit pobytový týden pro žáky 2.

ZŠ praktická a ZŠ speciální Mělník, příspěvková organizace

stupně v Turistické základně ve Lhotce u Mělníka. Tento projekt nesl název „Týden zdraví v Polabí aneb zdravě jezme, cvičme spolu, kila půjdou hravě dolu.“ Byl zaměřen na zdravý životní styl, pohyb a environmentální výchovu. Na tento projekt jsme obdrželi dotaci ve výši

- rodičům a žákům nabízíme individuální přístup a vstřícné jednání, prioritní jsou pro nás potřeby každého z žáků a to zejména na ZŠ speciální
- ve školním roce 2015/2016 budeme otevírat přípravný stupeň ZŠ speciální, což je pro naši školu velice přínosné. Budeme tak mít možnost pracovat již s dětmi předškolního věku a připravit je pro případný vstup do naší ZŠ speciální. Vznik přípravného stupně je velice kladně hodnocen rodiči. Péče o předškolní děti s postižením zde velmi chyběla.
- během školního roku se nám, myslím, podařila práce na poli personálních vztahů – všichni jsme se snažili o vytvoření fungujícího týmu.
- vstoupili jsme v jednání se zřizovatelem v otázce optimalizace našich budov – nevyhovující budova v Cukrovarské ulici a zbytečně málo využitá budova v Seifertově.
- vzhledem k získání sponzorských darů se nám podařilo v tomto školním roce zajistit nové didaktické pomůcky zejména pro ZŠ speciální také bude realizována canisterapie, které je pro naše žáky s těžkým postižením velice přínosná.
- Také jsme získali dotaci z fondu Hejtmána středočeského kraje ve výši 50 000 Kč, které jsme využili na nákup sportovního vybavení zejména pro ZŠ praktickou. Jednalo se např. o nákup stolů na stolní tenis, florbal, míče na různé míčové hry, koše na basketball na venkovní hřiště, rehabilitační padák (pro ZŠ speciální) atd.
- Také jsme získali finanční dotaci od Krajského úřadu ve výši 20900 Kč na pořízení výukového programu pro ZŠ speciální – Méd'a multilicence.
- Na jaře jsme se účastnili 2 grantových řízení Městského úřadu Mělník:

ZŠ praktická a ZŠ speciální Mělník, příspěvková organizace

- V oblasti primární prevence jsme získali 41 000 Kč na realizování projektu, který proběhne v říjnu 2015 s názvem „Bez práce nejsou koláče“. Je určen žákům 2. stupně (přednostně vycházejícím žákům) jako motivace a seznámení se s možnostmi uplatnění na trhu práce. Jedná se opět o 5 denní pobyt ve Lhotce u Mělníka. Jeho náplní budou exkurze do různých výrobních odvětví (Škoda Mladá Boleslav, Vitana Byšice atd.) a také ukázky nejrůznějších řemesel.
- V oblasti školství a kultury jsme získali finanční podporu ve výši 5000 Kč na pořádání akce Sportem k přátelství – 2 denní olympiáda ZŠ praktických (Mělník – Byškovice – Kralupy nad Vltavou). Akce se uskuteční v září 2015.
- Během tohoto školního roku jsme spolupracovali s ostatními ZŠ praktickými a to zejména v oblasti sportu. V novém školním roce se určitě pokusíme tuto spolupráci rozšířit i na jiné oblasti.
- Velmi kladně hodnotíme spolupráci s OSPOD Mělník, jsou nám nápomocni v řešení nejen složitých situací, ale můžeme se na ně obrátit i s malou prosbou či poradou. Také jsme velmi otevření spolupráci s Probační a mediační službou. Na podzim minulého roku proběhla přednáška pro druhý stupeň, doufáme, že budeme i nadále spolupracovat. Také velmi kladně shledáváme spolupráci s Městskou policií Mělník – v oblasti primární prevence jsou jejich programy zásadní.
- Navázali jsme dobrou spolupráci s okolními poradenskými zařízeními. Tato spolupráce je přínosná a intenzivní.

7. Ve kterých oblastech vyjadřujeme určitou nespokojenost

a) zařazování žáků – úbytek žáků ve škole

- V tomto školním roce opět tento trend pokračoval, je to bohužel celorepublikový problém. Do ZŠ praktických je zařazováno stále méně a méně žáků. Inkluzivní charakter vzdělávání je intenzivně na vzestupu, což je otázka velice složitá. Rodiče žáků mají o naši školu stále zájem, ale zařazování žáků je primárně věcí poradenského zařízení. Lepší situace je v ZŠ speciální, kde úbytek žáků zatím nepozorujeme. Naopak máme zcela naplněnou kapacitu. V budoucnosti budeme jistě žádat o přerozdělení

kapacity mezi ZŠ praktickou a ZŠ speciální. Vše ale záleží na záměru zřizovatele v otázce optimalizace využití našich budov.

- V příštím školním roce máme velké obavy vzhledem ke zrušení přílohy RVP ZV – LMP upravující vzdělávání žáků s lehkou mentální retardací, jak se bude dále vyvíjet či stagnovat speciální školství. Bohužel se v současné chvíli pohybujeme v jakémsi vakuu. Nejsou informace o dalším zařazování žáků s LMP do škol od září 2016 (či dříve?), je těžké stanovovat jakékoliv výhledy, když nevíme, jak bude české speciální školství vypadat v dalších letech. Inkluzivní vzdělávání je jistě přínosný trend, ale musí být zároveň jasně vymezena funkce a zaměření speciálních škol, neboť dle mého názoru jsou stále žáci, kteří budou potřebovat speciální vzdělávání mimo hlavní proud. Tato nejistota nás všechny velmi trápí a je velice blokující v práci ve škole.

b) v oblasti personální

- v oblasti personální se nám podařilo získat plně kvalifikovaného koordinátora EVVO, výchovného poradce a zahájit kvalifikační studium pro metodika primární prevence.

XIII. Na co bychom se chtěli zaměřit v novém školním roce

- a) V souvislosti s nejistou budoucností ZŠ praktických se pokusit najít řešení, jak vzdělávat i nadále žáky, kteří nejsou schopni ustát velký tlak a náročnost běžných ZŠ. Toto je ale samozřejmě závislé na vývoji na poli základního školství a zavedení příslušných právních předpisů.
- b) Zlepšování nabídky žákům a jejich rodičům – zabezpečit fungování družiny pro naše žáky.
- c) Rádi bychom se pokusili zorganizovat školu v přírodě na jaře 2016 dle možností rodin žáků.
- d) Pokračovat v tradici podzimních projektů ve Lhotce u Mělníka.
- e) V rámci výuky v ZŠ speciální zrealizovat individuální logopedickou péči, která je pro tyto žáky zásadní.

- f) Pokračovat v projektovém vyučování na všech stupních školy a dle možností našich žáků. Naším letošním cílem je zviditelnit pro obyvatele města zejména naše žáky ze ZŠ speciální. Rádi bychom např. formou výstavy představili, co všechno naši žáci dovedou a co je baví.
- g) Zapojení školy do veřejného života města – aktivní účast na jarmarcích pořádaných Regionálním muzeem Mělník. Prohlubování spolupráce s ostatními městskými subjekty – např. Mekuc, Městská policie Mělník. Zaměřit se na prezentaci školy – den otevřených dveří, webové stránky, informace o akcích školy v regionálním tisku apod.
- h) Zaměřit se dlouhodobě na prevenci sociálně patologických jevů. Jak soustavnou prací ve škole prostřednictvím pedagogů, tak i pomocí externích odborníků. Spolupráce s odborem sociální prevence města Mělník, sdružením Semiramis a také s Městskou policií Mělník.
- i) Podporovat další vzdělávání pedagogických pracovníků školy, zejména v oblasti poruch autistického spektra, žáků s těžkými vývojovými vadami řeči apod. Podpora těchto druhů školení má své opodstatnění v narůstání počtu autistických žáků v naší základní škole speciální.
- j) V oblasti výchovně vzdělávací se zaměřit na používání dostupných moderních metod ve výuce, využívání moderní techniky, učebních textů a učebnic. Snažit se o zlepšování vybavení školy dle finančních prostředků.
- k) Podporovat všechny pedagogické pracovníky školy ve vzájemné spolupráci a komunikaci. Podporovat učitele v jejich práci, motivovat je a svěřit jim adekvátní kompetence. Stejně tak se snažit o otevřenost vůči rodičům a podporovat jejich komunikaci se školou.
- l) V oblasti chování žáků se zaměřit na zlepšování komunikace mezi učiteli a žáky. Otevřená komunikace ve školním prostředí je dobrou prevencí násilí a šikany ve třídních kolektivech. S tímto problémem otevřeně pracovat, zaměřit se na důsledné sledování třídních kolektivů a rizikových jedinců, udělat maximum pro snížení možnosti šikany. Žáky podporovat ve slušném chování, vzájemném respektování se. Zaměřit se na docházku do školy, eliminovat skryté záškoláctví, propagovat zdravý životní styl

ZŠ praktická a ZŠ speciální Mělník, příspěvková organizace

(prevence kouření a užívání návykových látek atd.). V případě kázeňských přestupků postupovat s ohledem na jednotlivce i třídní kolektiv, řešit vše důsledně a vždy v úzké spolupráci všech zúčastněných žáků a pedagogů.

- m) Maximum věnovat vycházejícím žákům a jejich přípravě na budoucí povolání. Motivovat nejen žáky, ale i jejich rodiče v rámci jejich schůzek s výchovným poradcem školy. Důležitou součástí je projekt, který bude realizován v září 2015 – „Bez práce nejsou koláče“.
- n) Zasadit se o získávání finančních prostředků i z jiných zdrojů – sponzoring, maximální využití sportovního sálku pro pronájem v odpoledních hodinách apod.
- o) Dobře prezentovat naši školu na veřejnosti – v tisku, na našich webových stránkách a také prostřednictvím dne otevřených dveří, který se bude pravděpodobně konat v lednu 2016.

ZŠ praktická a ZŠ speciální Mělník, příspěvková organizace

S výroční zprávou byli pedagogičtí pracovníci seznámeni na Pedagogické radě dne 31. 8. 2015.

Příloha č.1	Výroční zpráva o hospodaření.
Příloha č.2	Fotodokumentace – akce žáků ZŠ praktické
Příloha č. 3	Fotodokumentace – akce žáků ZŠ speciální

V Mělníku dne 31. 8. 2015

MgA. Mgr. Kateřina Laloušková
ředitelka školy